

KVALITETSREDOVISNING

JÄLLAGYMNASIET
2009-2010



*KVALITET ÄR EN EGENSKAP I LIV OCH TANKE SOM IDENTIFIERAS
GENOM EN PROCESS BORTOM TÄNKANDET. EFTERSOM DEFINITIONER
ALLTID ÄR PRODUKTER AV ETT STRIKT, FORMELLT TÄNKANDE, KAN
BEGREPPET KVALITET INTE DEFINIERAS.*

Robert M Pirsig, Zen och konsten att sköta en motorcykel

INLEDNING

En kvalitetsredovisning förväntas visa vad som skett under ett år, hjälpa oss att orientera oss i nuet och staka ut riktlinjer inför framtiden. På så sätt kan utvärderingar beskrivas med metaforen kartan. De betraktas ibland som en sann karta över verkligheten, men de är utformade efter skaparens intentioner med kartan där vissa detaljer lyfts fram med detaljrik tydlighet, medan andra lämnas därhän eller beskrivs i svepande termer. En karta är alltid en förenkling av verkligheten, och samma konstaterande kan man göra när en kvalitetsredovisning av en skolas dynamiska liv och komplexa sociala processer har sammanställts. Hur har våra elevers röster, lärande och framsteg på ett rättvist sätt fångats i vår redovisning? Hur kan texten visa våra kollegors och medarbetares insatser och hårda arbete under året som gått?

Om vi som arbetat med kvalitetsredovisningen har gjort vår verksamhet rättvisa är något som i sig måste konstateras i vårt fortsatta arbete med Jällagymnasiets utveckling. En karta behövs men den måste revideras om det visar sig att den leder fel. Därmed är kvalitetsarbetet en dubbelloop – verksamhetens kvalitet och kvaliteten i utvärdering måste vidareutvecklas båda två. Framför allt vill vi sträva efter förbättrad delaktighet, samarbete och kontinuitet i kvalitetsprocessen inför kommande år.

Texten i din hand är omfattande och sammanför hela Jällagymnasiets komplexa organisation och verksamhet, och inte bara det som traditionellt rymts i begreppet skola. Skälet till detta är att Jälla också är en gård, ett stycke natur, en arbetsplats för långt fler än lärare och skolpersonal. I beskrivningen av vår skola ingår alla våra verksamheter, eftersom vi tror så starkt på att integreringen av verksamheter, elever och personal av alla de sorter, är vår främsta framgångsfaktor.

I del 1 och 2 presenterar vi Jällagymnasiet, vår organisation och grundläggande vision. Del 3 sammanfattar kvalitetsarbetet och vilket underlag redovisningen bygger på. Här kommer också måluppfyllnaden för arbetet övergripande att nämnas. Del 4 går närmare in på måluppfyllnad per område och verksamhetsdel.

Jälla har precis inlett arbetet med Qualis och inte kommit så många steg på vägen. Ändå väljer vi att organisera texten i mål- och resultatdelen utifrån Qualis rubriker, för att de är nyckelfaktorer för verksamheten. I strukturen har också åtaganden för gymnasieskolorna i Uppsala tagits med. Del 5 sammanfattar analysen och sätter upp mål för nästa verksamhetsår.

Kvalitetsredovisningen är skriven och sammanställd av programrektor Ulrika Lundquist och lagledare Mari Ivemyr på uppdrag av rektor Hans Johansson

INNEHÅLLSFÖRTECKNING

DEL 1

Allmänt om skolan	5
Adressuppgifter	5
Allmänt om skolans utbildningar	6
Skolans yttre miljö	7
Skolans inre miljö	8
Elever	9
Personal	9
<i>Pedagogisk personal</i>	9
<i>Lärartäthet</i>	10
<i>Andel behöriga lärare</i>	10
<i>Övrig personal med undervisningsansvar</i>	10

DEL 2

Jällagymnasiets ledningsstruktur	11
Arbetslagsorganisation	11
<i>Annan resurs</i>	11
Stöd- & servicefunktioner	12
Stöd- & servicefunktioner	13
Pedagogisk organisation	14
Pedagogisk vision och nyckelord – ett strå vassare	14
<i>Närheten mellan vuxna och unga</i>	15
<i>Närhet mellan praktik och teori, verklighet och skola</i>	15
<i>Verklighetsbaserat lärande – autentiskt och allmänbildande</i>	16
<i>Elevaktivt arbete med eleven i centrum</i>	16
<i>Det gröna klassrummet</i>	16
<i>Flera och vidgade vägar mot mål</i>	16
<i>Stöd till elever</i>	17

DEL 3

Kvalitets- och utvecklingsarbete på skolan	18
Underlag för kvalitetsarbetet	18
Kvalitetssystem och organisation	18
Kvalitetsarbete - delaktighet och process	19
Mål utifrån föregående års kvalitetsarbete	19
Målformuleringar utifrån uppdrag och åtaganden	19
<i>Lärande, kunskaper och studieresultat</i>	20
<i>Trygghet, normer och värden</i>	21
<i>Elevernas ansvar och inflytande</i>	21
<i>Utbildningsval – arbete och samhällsliv</i>	21
<i>Programspecifika uppdrag</i>	22
<i>Specifika programövergripande uppdrag</i>	22
Pågående utvecklingsarbete på skolan	24

DEL 4

Trygghet och trivsel	25
uppföljning av lokala mål för utveckling av normer och värden	25
Bedömning av trygghet och trivsel på skolan – elevenkät	26
Utvecklingsområden inför nästa läsår- analys	26
Ansvar för elevers eget lärande	27

Uppföljning av lokala mål för utveckling av elevernas ansvar för eget lärande	27
Bedömning av ansvar för eget lärande	27
Utvecklingsområden inför nästa läsår- analys	28
Arbetsätt och lärarroll	29
Uppföljning av lokala mål för utveckling av arbetsätt och lärarroll	29
Bedömning av arbetsätt och lärarroll	29
Utvecklingsområden inför nästa läsår- analys	30
Kunskaper och färdigheter	31
Uppföljning av lokala mål för utveckling av kunskaper och färdigheter	31
Bedömning av kunskaper och färdigheter	31
Utvecklingsområden inför nästa läsår- analys	32
Delaktighet	32
Uppföljning av mål för utveckling av delaktighet	32
Bedömning av delaktighet på skolan - elevenkät	33
Utvecklingsområden inför nästa läsår- analys	33
Organisation	34
Uppföljning av lokala mål för utveckling av organisation	34
Bedömning av organisation på skolan	34
Utvecklingsområden inför nästa läsår- analys	34
Styrning och ledarskap	35
Uppföljning av mål för utveckling av styrning och ledarskap	35
Bedömning av styrning och ledarskap på skolan	35
Utvecklingsområden inför nästa läsår- analys	35
Kommunikation	36
Uppföljning av mål för utveckling av kommunikation	36
Bedömning av kommunikation på skolan	36
Utvecklingsområden inför nästa läsår- analys	36
Kompetens	37
Uppföljning av åtgärder för utveckling kompetens	37
Bedömning av kompetens på skolan	37
Utvecklingsområden inför nästa läsår- analys	37
Resursutnyttjande	38
Uppföljning av mål för utveckling av resursutnyttjande	38
Bedömning av resursutnyttjande på skolan	38
Utvecklingsområden inför nästa läsår- analys	38
DEL 5	
Slutsatser och mål för nästa år	39
Pedagogisk utveckling	39
Processutveckling	39
Professionell utveckling	40

DEL 1

ALLMÄNT OM SKOLAN

ADRESSUPPGIFTER

Namn: Jällagymnasiet

Postadress: Jälla gård
755 94 Uppsala

Telefon: 018-56 23 00

Fax: 018- 56 23 56

E-post: info@jallagymnasiet.se

Skolledning: Hans Johansson, rektor
Gert-Erik Andersson, biträdande rektor (t.o.m juli 2010)
Ulrika Lundquist, programrektor (från och med aug 2010)
Roland Wallhuss, administrativ chef
Lars Eriksson, programrektor, GySär

ALLMÄNT OM SKOLANS UTBILDNINGAR

Skolan har sitt ursprung som lantbrukskola sedan 1937, med landstinget som huvudman fram till 1 juli 2002, och kommunal huvudman sedan dess. Sedan 2009 är skolan kommunalt självstyrande.

En omfattande utvidgning av verksamheten skedde under 90-talet med Naturbruksprogrammets tillkomst. Inom naturbruksprogrammet har skolan inriktningarna hästhållning, djurvård, skogs- och jordbruk och naturvetenskaplig profil. Programmet samlade under lärsåret 09/10 271 elever under HT och 259 elever under VT. Förutom naturbruksprogrammet (NP) erbjuds också ett programinriktat individuellt program (PIL) med 40 elever under läsåret samt utbildning inom GySär (NP4). Inom PIL erbjuds inriktningar mot djurhållning och hästhållning. NP4 erbjuder naturbruksutbildningar inom fastighetsskötsel och djurhållning.

Inom vuxenutbildningen har Jälla en KY-djurvårdskurs, med inriktning mot biomedicinskt teknik som motsvarar 80 KY-poäng för 20 studeranden. I samarbete med lantbruksuniversitetet genomför Jällagymnasiet årligen Skogligt basår motsvarande 40 p och 24 studerandeplatser. Basåret är en preparandutbildning inför skogsingenjörsprogrammet i Skinnskatteberg. Jällagymnasiet är certifierat för att ge sk grönt kort, d v s naturhänsyn för skogsbrukets personal, vilket genomförs som uppdragsutbildning.

Skolan bedriver också elevhemsverksamhet då upptagningsområdet till utbildningarna är geografiskt stort.

Mellan de olika inriktningarna finns ett nära samarbete. Eleven och hans/hennes behov står i centrum. Tack vare att det finns flera olika studievägar kan eleven hitta ett alternativ som passar. Det kan betyda byte av program inom skolan eller att delta i enstaka kurser inom de andra programmen. Även personalen samverkar över programgränserna.

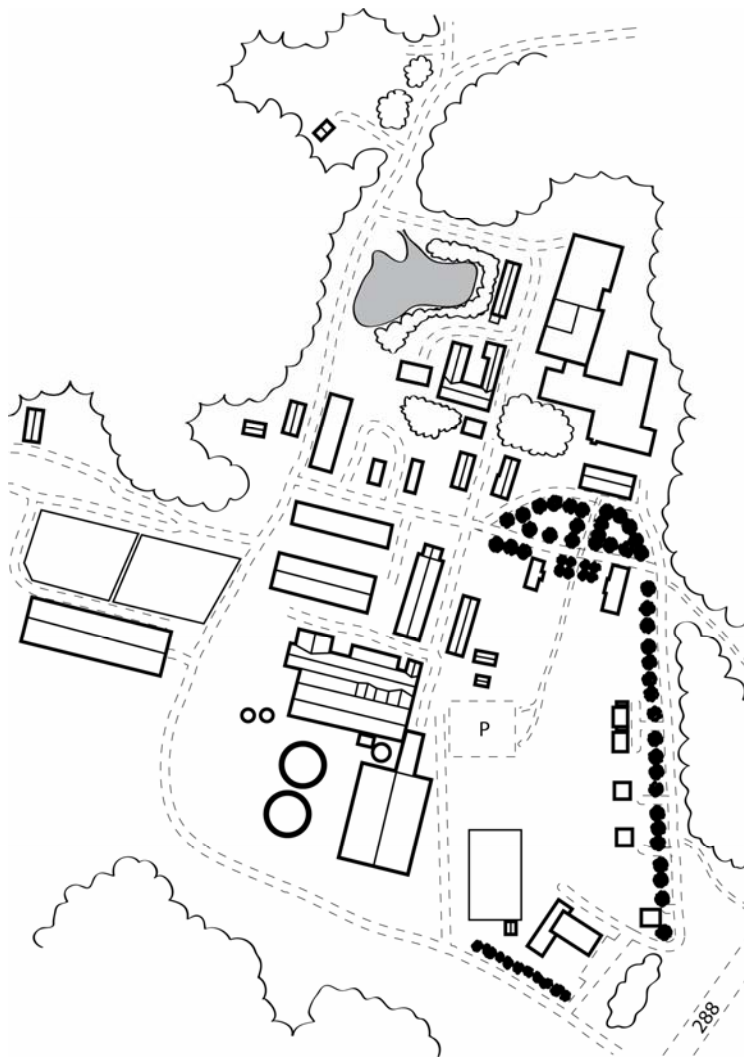
Undervisningen på Jälla eftersträvar att ge eleverna en helhetsbild ”från jord till bord”.

Jällagymnasiets närhet till Uppsala gör skolan populär för många olika besöksgrupper. Exempelvis omfattar Arla-miniorernas verksamhet omkring 700-800 barn varje år och omkring 2000 mellanstadieelever genomför 4H:s natur- och djurtävling på Jällas område.

SKOLANS YTTRE MILJÖ

Jällagymnasiet ligger ca sex kilometer nordost om Uppsala, längs väg 288. Skolorområdet har karaktären av en större gård.

Jälla är inte bara en gymnasieskola utan ett fullt fungerande jordbruk med spannmåls- och animalieproduktion. Skolan är belägen på området som förr var en herrgård med omgivande ekonomibyggnader och djurstallar (se karta nedan). Gården är sedan utbyggd med byggnader för lektionssalar och andra undervisningsmiljöer. På Jällas område finns fruktträdgård, planteringar, skogsområden med vandringsleder, hagmarker och odlad åker. Karpdammen erbjuder både undervisningsmöjligheter och trevlig plats för korvgrillning och samvaro.



Miljön är på Jälla en förutsättning för verksamheten på många sätt, den är i konkret och vardaglig betydelse ”den tredje pedagogen”. Mycket av karaktärsämnesundervisningen genomförs självklart ute i den riktiga verksamheten på gården, med djuren, ute på åkrarna eller i skogen. Elevernas lärande i arbetet är också ett reellt arbete för djur, natur och odling. Även i den teoretiska undervisningen och i kärnämnen är miljön ett pedagogiskt verktyg enligt principen om ”det gröna klassrummet” och det verklighetsintegrerade utvidgade lärandet. Elevernas handlingar, handhavande och agerande med verkliga djur och maskiner är en förutsättning för det yrkeskunnande som våra utbildningar ska utmynna i, och det bygger på en genuin tilltro

till varje elevs resurs och förmåga. I utomhusmiljön möts lärare och elever i ett gemensamt kontinuerligt arbete för att inte bara bygga lärande och kunskapsutveckling, utan också verkligt arbete för att hålla Jälla gård i gång. På detta sätt är lärandet autentiskt, meningsfullt och verklighetsbaserat i ordens djupaste innebörd.

Stiftelsen Jälla egendom driver för skolans behov ett jordbruk (totalt ca 350ha) med både spannmålsodling och grovfoderproduktion till de egna djuren. Vidare ingår ca 210ha skog. Djurstallarna ger skolmiljön en tydlig prägel av den undervisning som bedrivs. Inom stiftelsen finns både mjölkproduktion (115 kor + rekryteringsdjur) och en grisproduktion med ca 60 modersuggor. Vidare ryms inom stiftelsen även ett häststall med ett 20-tal ridhästar, egen (till omfattningen begränsad) avel och föluppfödning samt ett ridhus. Stiftelsen äger stallarna och husen där djuren hålls. På området finns också ett smådjurshus med plats för de mindre sällskapsdjuren, samt ett hundstall och uteboxar för tillfälliga hundbesök.

SKOLANS INRE MILJÖ

Den inre miljön är dock inte lika ändamålsenlig som den yttre för en modern skolas pedagogiska krav. En utredning av lokalerna genomfördes 2007-2008, vilken slår fast att lokalerna är av dålig standard och konstaterar ett stort renoveringsbehov. Inget mer har hänt sedan dess, och Jällagymnasiets ledning strävar därför efter att få ett eget större ansvar och inflytande över lokalfrågorna. Bland annat är värme, ventilation och tekniska förutsättningar för IT integrerat i undervisningen eftersatta. Trots lokalernas bristande standard upplevs miljön som helhet på Jälla som varm, välkomnande och familjär – en skola där man kan vara sig själv med integritet och prestigelöshet.

Skolan består av flera hus. Expeditionen och elevvårdsfunktionerna är inrymda i den gamla huvudbyggnaden. Huvudparten av undervisningen sker i det s.k. undervisningshuset, där både klassrum, skolbibliotek, matsal m.m. finns inrymt. I källaren till detta hus finns dessutom hygienutrymmen för eleverna. I en länga i huset finns också de verkstadslokaler som behövs för att kunna erbjuda ett flertal kurser inom maskinsidan av jord- och skogsbruk.

Därutöver finns i anslutning till de olika djurhusen och stallarna metodrum där undervisning kan bedrivas, för att tillmötesgå arbetsmiljökraven om djurfria utrymmen i övriga lokaler. Skolan har också en inredd mindre veterinärklinik. Metodrummen ger eleverna möjlighet att träna och utveckla sina färdigheter i autentisk miljö.

Skolan har brist på uppehållslokaler för eleverna. Det stora elevantalet och kraven på metodrum för särskild undervisning gör att det trots den relativt stora ytan, endast finns begränsat med utrymme för eleverna att tillbringa raster på. Eleverna har därför till en del hemklassrum. Dock är skolan för trångbodd för att kunna erbjuda alla årskurser hemklassrum.

Skolans idrottshall är inte ändamålsenlig. Lokalen är liten. Bristande underhåll har lett till ett antal allvarliga arbetsmiljöbrister och till höjd skaderisk vid idrottslektioner. Storleken begränsar klart möjligheterna i val av aktivitet. Ett visst reparationsarbete har påbörjats under läsåret.

Den inre miljön återspeglar den tidigare könsfördelningen på skolan, där hygienutrymmen, toaletter osv. är dimensionerade i antal på herrsidan.

ELEVER

Jällagymnasiet tog under 2009/2010 emot totalt 311 elever, fördelade enligt nedan på våra verksamheter:

Elever									
Program	ÅK	Höstterminen 2009				Vårterminen 2010			
		Flickor	Pojkar	Summa	Varav Upp-	Flickor	Pojkar	Summa	Varav
		andel%	andel%	antal	salaelever	andel%	andel%	antal	Upp-
									salaelever
NP	1	65,4%	34,6%	81	39,5%	68,6%	31,4%	70	37,1%
NP	2	71,7%	28,3%	99	43,4%	72,7%	27,3%	99	41,4%
NP	3	76,9%	23,1%	91	40,7%	76,7%	23,3%	90	38,9%
IVNP		88,2%	11,8%	17	52,9%	87,5%	12,5%	16	50,0%
IVNP		71,4%	28,6%	14	42,9%	76,9%	23,1%	13	46,2%
IVNP		66,7%	33,3%	9	33,3%	66,7%	33,3%	9	33,3%
Totalt	0	72,3%	27,7%	311	41,8%	73,7%	26,3%	297	40,1%

Tabell 1 Antal elever per program och årskurs ht 2009 (15 okt) samt vt 2010 (15 mars)

Könsfördelningen är även i år starkt snedfördelad med ca 75% flickor och ca 25% pojkar i verksamheten. Könsfördelningen har ändrats kraftigt under de senaste åren, och i och med införandet av djur- och hästinriktningarna har Jälla utvecklats till en skola med majoriteten flickor.

Skolan har ett stort upptagningsområde för elever genom det samverkansavtal man slutit med angränsande kommuner. Många elever har en lång resväg till skolan.

PERSONAL

Personalen i gymnasieskolan (exklusive NP4 och vuxenutbildningarna) var 2009-2010 64,8 årsarbetande. Av dessa var 33,6 övrig personal. I denna siffra ingår , förutom administrativ och annan stöd- och servicepersonal även instruktörer, lärarassistenter osv.

PIL har under läsåret haft 6,5 undervisande personal anställda. Av dessa har 40% av tjänst utgjorts av elevkoordinator vars uppgift är att anpassa elevernas studieplaner tillsammans med ansvarig mentor, elev och föräldrar. Vidare ingår i uppgifterna att koordinera kontakterna med vårdgivare och andra myndigheter vid behov. Dessutom har två elevassistenter jobbat vid PIL.

PEDAGOGISK PERSONAL

Den undervisande personalen uppgår till 31,3 årstjänster. Av dessa är två speciallärare.

LÄRARTÄTHET

Lärartätheten för skolan har under läsåret 09/10 varit 10,0 per 100 elever. Se tabell nedan

Lärartäthet			
	2009-10	2008-09	2007-08
NP	8,9	8,6	9,8
IVNP	16,8	22,4	17,4
Samtliga program	10,0	10,0	10,5

Tabell 2 Lärartäthet: årsarbetare för gymnasieskolan uttryckt i antal lärare (15 okt)

ANDEL BEHÖRIGA LÄRARE

Behöriga lärare			
	2009-10	2008-09	2007-08
Antal	29,2	30,4	30,8
Andel	93,3%	92,1%	89,6%

Tabell 3 Antal och Andel (%) behöriga lärare (15 okt enl ovan).

Andelen obehöriga lärare kan delvis förklaras med att skolans utbildningar är yrkesinriktade, och att det inte alltid finns lärarutbildad, yrkeskompetent personal att tillgå. Detta föranleder även en viss oro inför framtida rekryteringar, då en hel del pensionsavgångar är att vänta. Naturbrukslärarutbildningen finns inte längre kvar.

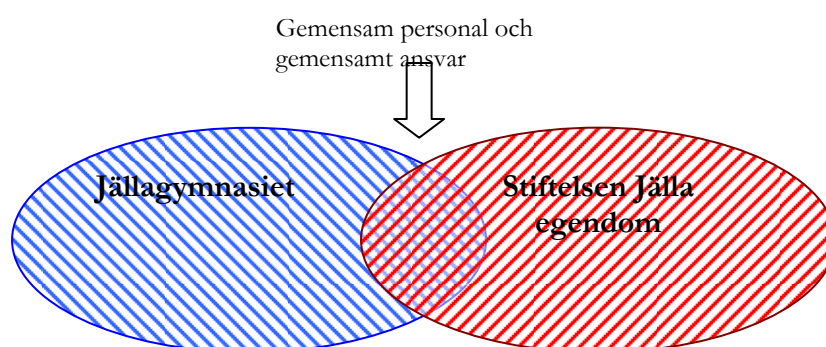
ÖVRIG PERSONAL MED UNDERVISNINGSANSVAR

Jällagymnasiets utbildningsvägar är till hög grad praktiska utbildningar, där handlag och praktiskt arbete är viktigt för att uppnå kursmål och anställningsbarhet. Många moment i utbildningen kräver av säkerhetsskäl små undervisningsgrupper. För de praktiska övningarna har Jälla därför valt att i många fall använda sig av instruktörer istället för lärarutbildad personal. Detta har visat sig fungera väl.

DEL 2

JÄLLAGYMNASIETS LEDNINGSTRUKTUR

Gymnasiets organisation är nära sammanlänkad med Stiftelsen Jälla egendom. Stiftelsen är en egen juridisk person, vars syfte är att driva ett lantbruk för gymnasiets räkning. Jällagymnasiet betalar för stiftelsens kostnader enligt en nettokostnadsberäkning. Rektor vid Jällagymnasiet är även förvaltare för stiftelsen. Driftledaren för stiftelsen jobbar 75% för stiftelsen och 25% för Jällagymnasiet. Vidare betalar skolan en instruktörstjänst som är förlagd i stiftelsen. Även personalen i stallet är nära knuten till skolans arbetslag.



Ledningsstrukturen framgår av organisationsschemat på nästa sida.

ARBETSLAGSORGANISATION

Jälla är organiserat i olika arbetslag, som alla ansvarar för en funktion. I den pedagogiska verksamheten är utbildningens inriktning/profil grunden för lagindelningen. Varje arbetslag leds av en lagledare, som ansvarar för det administrativa i laget och fungerar som en kontakt mellan ledningen och personalen i verksamheten.

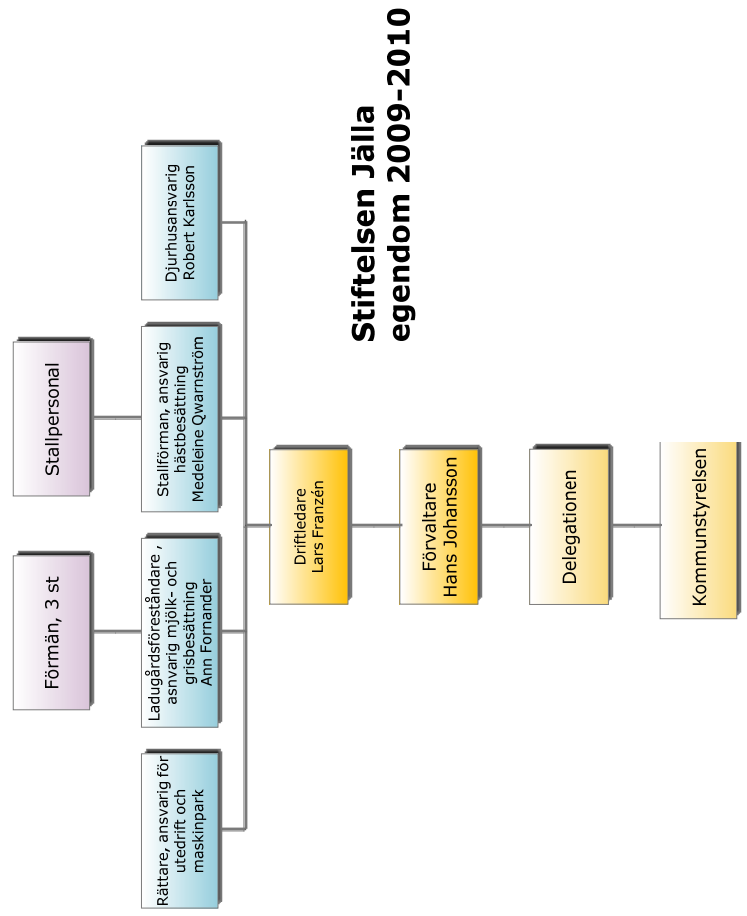
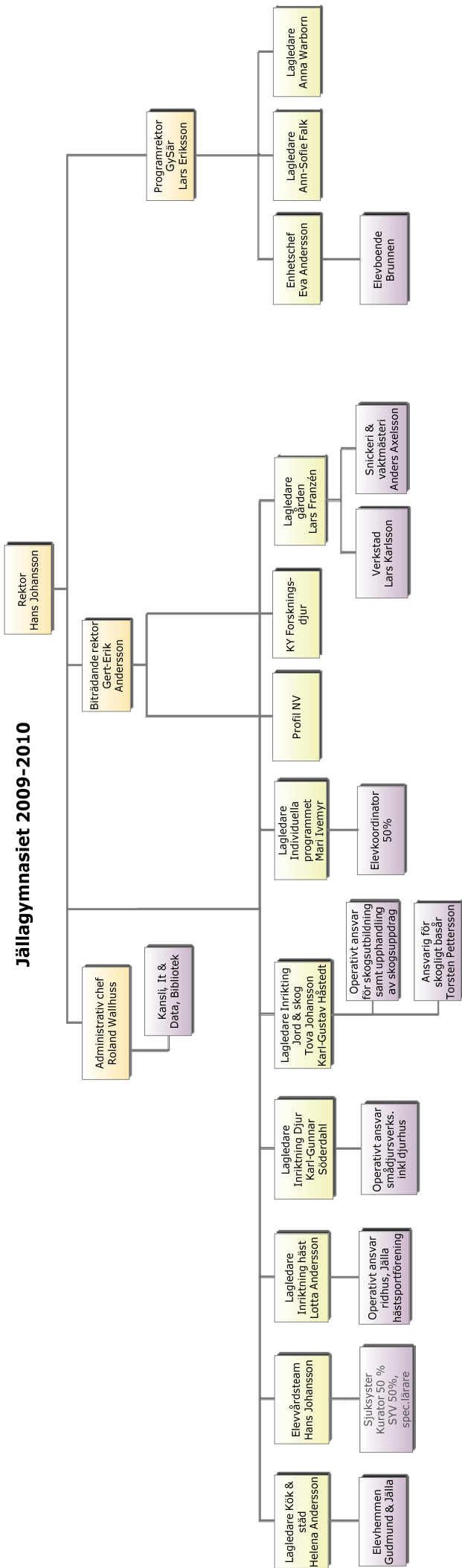
Ansvar för personal har följt arbetslagsuppdelningen.

Elevvårdsteamet samarbetar med arbetslagen kring eleverna. Mentorerna inom varje arbetslag ansvarar för kontakt och uppföljning av eleverna, och kontakter vid behov elevvårdsteamet. Organisatoriskt hör även specialläraren till elevhälsoteamet.

ANNAN RESURS

Lagledarna för de olika lagen har en nedsättning i undervisningstid för lagledarskapet. Vissa för verksamheten nödvändiga servicefunktioner innebär också en nedsättning i undervisningstiden.

Järlagymnasiet 2009-2010



Stiftelsen Jälla egendom 2009-2010

STÖD- & SERVICEFUNKTIONER

Stiftelsen Jälla egendom är en viktig hörnpelare i verksamheten. Den närhet Jälla har till praktisk färdighetsträning under verkliga arbetsförhållanden är unik i sitt slag. Samarbetet mellan skolan och stiftelsen är den viktigaste stödfunktionen vad det gäller elevernas kunskapsutveckling. Den erfarenhet och färdighetsträning som eleverna får i stiftelsens verksamhet kan inte ersättas med film, böcker eller AV-media. Att ha denna närhet till en riktig arbetsplats inom ramen för utbildningen är viktig för att kvalitetssäkra utbildningen och kunna garantera att eleverna når sina mål. För att eleverna skall kunna bedömas likvärdigt är ett nära samarbete mellan stiftelsens personal och skolans personal nödvändig. Att få arbeta sida vid sida med personalen och att jobba ”på riktigt ” med levande djur, riktiga maskiner osv stärker elevernas självkänsla och tilltro till sig själva.

Under skoldagen har eleverna tillgång till datorer, både i speciella datasalar samt i utplacerade dataöar. Eleverna har tillgång till en central skrivare för utskrifter samt kopiator i biblioteket.

Skolmatsalen är ”hjärtat” i skolan. Maten tillreds till stor del på plats. Varje dag erbjuds minst en varmrätt och som alternativ finns soppa samt fil och flingor.

Skolbiblioteket är välorganiserat och fungerande. I biblioteket finns ett stort urval både skönlitterära böcker och faktalitteratur. Vidare finns en omfattande tidningssektion. I tidningshyllan finns både mer yrkesanknutna tidskrifter som fritidsorienterade tidningar och dagstidningar. Vidare har eleverna goda möjligheter att söka i olika databaser och låna hem böcker och tidningar från andra bibliotek.

För att uppmuntra eleverna att utveckla sin förmåga att uttrycka sig med andra metoder än skrift och tal finns det videokameror och digitalkameror för utlåning. Ett AV-rum har skapats med möjlighet till filmredigering och bildbearbetning. Fem i personalen har gått kurs i filmredigering för att kunna hjälpa eleverna i deras arbete.

Det finns tillgång till TV, video- och DVD-spelare på rullvagnar. Två salar är utrustade med fast bildprojektor för användning av multimedia i undervisningen. Dessutom finns två bärbara projektorer tillgängliga.

För att verksamheten ska ge resultat krävs att bilar, traktorer och skogsmaskiner är i brukbart skick, såväl funktionellt som säkerhetsmässigt. För detta finns på Jälla en verkstad. Verkstaden serverar och reparerar all maskinell utrustning inom verksamheten. Verkstaden och dess personal är också direkt involverad i flera kurser inom maskin- och reparationssidan.

Eleverna har tillgång till skolans gym och idrottshall efter skoltid.

PEDAGOGISK ORGANISATION

Arbetet kring eleverna är organiserat i de olika arbetslagen. Varje inriktning har ett eget arbetslag. Arbetslagen är utformade för att varje elev skall ha nära till sina undervisande lärare och för att personalen skall ha goda möjligheter att snabbt agera kring eleven vid behov. Arbetslagen har ansvar för elevens studieplan och frågor som rör undervisningen samt den pedagogiska utvecklingen. I arbetslagen samlas både kärn- och karaktärsämneslärare, vilket ger goda möjligheter till ämnesintegrering. Arbetslagsorganisationen är en funktionell och välförankrad organisationsform hos hela personalen.

Den pedagogiska organisationen vid PIL utgörs av ett arbetslag med varierande behörigheter och kompetenser. Inom laget finns kompetens att arbeta med kärnämnen svenska, matematik och engelska både på grundskolenivå och gymnasienivå. Målsättningen är att det per grupp om 15 elever skall finnas minst två vuxna tillgängliga.

För att utnyttja tillgänglig kompetens effektivt jobbar många lärare en del av sin tjänst även inom andra inriktningar än det egna laget. Det finns också ett samarbete som sträcker sig över de olika programmen, där lärare jobbar både med NP4, PIL och NP.

PEDAGOGISK VISION OCH NYCKELORD – ETT STRÅ VASSARE

Jällas slogan ”Ett strå vassare” pryder vår logga. Vi avser med begreppet att ge eleverna en av branscherna erkänd kvalitetsutbildning där förmågor och kunskaper inom våra områden är så goda, att eleverna är väl förberedda för både yrkesliv och, om de vill, fortsatta studier inom kunskapsområdet djur, skog och odling (t ex veterinär, skogsmästare, agronom).

Vi vill vara det vassaste strået när det gäller att fånga upp elever och ta till vara på deras potential under skoltiden. Vi vill erbjuda professionellt stöd och alternativa studievägar om livet och studierna skulle krångla under tiden eleven är hos oss. Med olika kompetenser och styrkor i lärarkåren och bland personalgrupperna vill vi erbjuda en mångfald av möten mellan unga och vuxna med olika bakgrund och erfarenheter av yrkes- och samhällsliv, så att utbildningen speglar den verklighet som väntar efter skolan. Slutligen är vår ambition att vara det vassaste strået när det gäller lärande för hållbar utveckling och likabehandling – ett arbete som vi fokuserar starkt på under nästa läsår.

Ett särdrag för Jällagymnasiet är att eleverna alltid är välkomna in, oavsett om de behöver träffa en lärare eller vill prata med rektor. Dörrarna står öppna. En stor flexibilitet och ett lösningsfokuserat förhållningssätt med eleven i centrum präglar alla funktioner i skolan.



*FÖR ATT VARA ETT STRÅ VASSARE I ARBETET MED VÅRA
ELEVER FOKUSERAR VI PÅ FÖLJANDE NYCKELORD:*

NÄRHETEN MELLAN VUXNA OCH UNGA

Jällagymnasiet innebär framför allt täta relationer mellan yrkesverksamma och elever. Till sin natur är våra verksamheter personaltäta jämfört med många andra gymnasieutbildningar, och Jälla är en relativt liten skola. Vårt lärande sker i täta möten mellan vuxna och elever, och ofta genom samarbete mellan elever. Mycket av arbetet bygger på att ta vid där andra har slutat, att vara beroende av att alla gör sin del och respekterar andras arbetsinsats, vilket både kräver och ackumulerar nära relationer till varandra. Jällagymnasiet har en anda av prestigelöshet och platt organisation, där det är nära mellan rektor och elev, och där det hierarkiska tänkandet är förhållandevis litet.

Jälla har en samlad skoldag, där förmiddags- och eftermiddagsraster samt gemensamma lunchraster är huvudregel med några undantag. Elever och lärare har möjlighet att äta tillsammans, vilket ger naturliga umgängesformer vid sidan av undervisning och verksamhetsarbete. På skolans område finns också Jälla internat, där en del av våra elever har sitt boende under veckorna. Flera elever har annat boende närmare centrum, men skolan präglas av att flera elever har sina föräldrar på avstånd, vilket gör att de har behov av andra vuxenkontakter som extra stöd. Personal och lärare fungerar ofta som extra vuxna när vårdnadshavarna inte finns i närheten.

NÄRHET MELLAN PRAKTIK OCH TEORI, VERKLIGHET OCH SKOLA

Jälla är som tidigare beskrivits både en skola och en affärsdrivande verksamhet med animalieproduktion och odling. Vår möjlighet att förena praktik och teori är därigenom unik. Många av våra lärare är engagerade i yrkesråd och har en fot kvar i branscherna som har beröringspunkter till våra utbildningar. Många av våra elever är engagerade i föreningsliv med kopplingar till studiegången – LRF juniorerna, rid- och djurföreningar, osv. – så kravet på verksamheten att vara autentisk, gångbar, verklighetsanknuten kommer både från personal och elever. Att bedriva yrkesutbildning kräver också nytänkande och kontinuerlig utveckling – annars blir vi varken trovärdiga eller efterfrågade av elever. Detta sammanfattar vi i nyckelorden **anställningsbarhet och kontakt med yrkesliv**.

Ett exempel på den nära anknytningen mellan yrkesliv och skola är skogsutbildningen, som har ett nära samarbete med Korsnäs och andra regionala aktörer inom branschen. Korsnäs ligger i framkanten av den tekniska utvecklingen inom avverkningsindustrin. Branschen räknar med Jällagymnasiet som en aktiv aktör på marknaden. Skolan meddelar när det är aktuellt med elevarbete i skogen, varefter Korsnäs väljer ut lämpliga objekt. All kommunikation, planering och uppföljning sker via Korsnäs databaserade system. Eleverna genomför jobbet, rapporterar dagligen av resultatet och kan sedan få ut rapporter, dvs. de jobbar för Korsnäs på samma villkor som andra entreprenörer. Rapporteringen från Korsnäs ger också möjlighet att jämföra vilket kvalitativt resultat eleverna uppnår jämfört med andra avverkare. Detta är ett ypperligt verktyg för att kvalitetssäkra elevernas lärande.

VERKLIGHETSBASERAT LÄRANDE – AUTENTISKT OCH ALLMÄNBILDANDE

Vi strävar efter att så mycket av elevernas arbete som möjligt ska vara ”på riktigt”. Samtidigt ska ämnen och kurser också få utrymme för sin egen kärna, gymnasial utbildning får inte förlora ambitionen att ge eleverna en bred beredskap och kunskap om det samhällsliv och privatliv som också väntar utanför skolan. Verkligheten skall vara en del av alla ämnen.

Jälla sätter årligen upp ett skolgemensamt estetprojekt med scenisk gestaltning, musik, sång och scenografiskt praktiskt arbete. Estetprojektet är kanske den enskilda kurs där vi tydligast kan se hur eleverna svetsas samman och växer som individer. I svenskämnet tas elevernas skrivande till vara i undervisningen, och tematiska roman- och novellprojekt ansluter till värdegrund och likabehandling. Matematiken utvecklar verklighetsbaserade räkneprojekt. Studiebesök och internationellt samarbete siktar mot att öppna klassrummen mot omvärlden.

I arbetet under kommande läsår ska verklighetsförankringen, ämnessamarbete och lärande för hållbar utveckling, i kombination med internationalisering, förstärka detta ytterligare.

ELEVAKTIVT ARBETE MED ELEVEN I CENTRUM

Elevernas arbete ska värdesättas och komma varandra och andra till del. Vi arbetar med att förstärka de producerande inslagen i elevernas arbete, som komplement till reproducerande – utan att tappa den viktiga bas- och begreppsträningen.

Elevernas olika sätt att lära ska användas som en resurs i arbetet, och förstärkningen av inkluderande sätt att ge stöd och anpassning ligger i fokus under läsåret som kommer. Elevhälsoteamets täta samarbete med mentorerna för elevernas bästa är också en aspekt av nyckelordet **förebyggande elevhälsoarbete**.

DET GRÖNA KLASSRUMMET

Det gröna klassrummet står för att lärande sker genom interaktion med natur och miljö, och att naturvetenskap är ett sätt att förstå och beskriva det som är vår närmiljö. Jällagymnasiet har som tidigare nämnts unika resurser i sin miljö, men har också investerat i egna minibussar och större bussar för att kunna ta eleverna, bland annat till Fiby urskog, till Kolmården och ut i andra miljöer som lämpar sig för naturvetenskapliga och biologiska studier under verkliga förhållanden. Samarbete sker också med SLU, med skogs- och markägare, med zoohandel och andra verksamheter inom djurhållning.

FLERA OCH VIDGADE VÄGAR MOT MÅL

Jällagymnasiet strävar efter att ge elever som inte klarar den ordinarie studievägen alternativa vägar för att nå målet – en gymnasieexamen. Vårt system med valbara kurser och öppenheten för att eleverna ska få ångra sig och välja om är ett krävande administrativt arbete, men en stor resurs för elever att skifta väg genom gymnasiet under åren hos oss. Om livet är jobbigt blir ofta studierna lidande, och ett nätverk av praktikplatser kan göra att elever får samla kraft och mognad för att återuppta sina studier. Integrationen mellan verksamheterna kring det nationella programmet och det individuella programmet gör att vi kan slussa elever mellan programmen för alternativa vägar längs arbetet mot målet.

STÖD TILL ELEVER

Eleverna har goda möjligheter till stöd i sin undervisning. För NP ges detta främst i den s k Studion, där en speciallärare främst arbetar med kärnämnen men även ger support i andra kurser. PIL har en egen speciallärare integrerad i sin verksamhet. Vidare finns möjlighet till inlästa läromedel, till datorbaserade hjälpmedel som Stava Rex och talsyntes.

Karaktärsämneslärarna tar hänsyn till elevernas olika förmåga och stöttar elever i behov med extra stöd och tid så att även de kan nå målen. I kärnämnen har eleverna möjlighet att välja olika studietakt i baskurserna.

Provsituationen anpassas efter elevernas behov.

Eleverna vid PIL har ofta en jobbig skolgång bakom sig, med många misslyckanden. Många har ofta stora luckor i sitt kunnande. De behöver en alternativ skolgång med ett studietempo som matchar deras behov. För att analysera elevernas behov av stöd genomförs vid PIL en screening av elevens kunskaper i matematik samt läs- och skrivförmågan. Därutöver fyller varje elev i en PEPS-test, för att undersöka elevens inlärningskanaler, och göra både personal och eleven själv medvetna om sina styrkor och inlärningspreferenser. Testerna utförs av utbildad personal. Under läsåret har en i personalen vidareutbildat sig i arbetsminnesträning. Även detta ökar personalens möjligheter att ge mer stöd och hjälp genom ytterligare information om eleven.

PIL har ett utökat elevstöd. Eleverna har vid lektionerna tillgång till minst två personal per ca 15 elever, av denna personal är alltid minst en lärare. Den ena är kursansvarig lärare, den andra kan vara lärare (t.ex. speciallärare) eller lärarassistent. Anledningen till den högre bemanningen är elevernas varierande förkunskaper och funktionsnedsättningar som ställer höga krav på individuell anpassning och handledning under lektionerna.

Vid PIL satsas både tid och resurser för att skapa trygghet, stärka elevernas självkänedom och självkänsla samt deras sociala färdigheter. Detta sker genom gemensamma aktiviteter i form av studieresor, samarbetsövningar m.m.

För att underlätta informationsöverföringen mellan olika arbetslag, har under läsåret ett informationsblad testats. I bladet dokumenteras elevens styrkor och svagheter. Eleven fyller i informationen tillsammans med mentorn, och bladet lämnas till undervisande lärare. På detta sätt kan läraren redan från början ta hänsyn till och anpassa undervisningen till elevens behov.

DEL 3

KVALITETS- OCH UTVECKLINGSARBETE PÅ SKOLAN

UNDERLAG FÖR KVALITETSARBETET

Underlagen till årets kvalitetsredovisning utgörs av

- Steg 1 och 2 i (självskattning) i Qualis enkätmodell. Enkäten har genomförts bland personalen, och resultaten har sammanställts och presenterats för personalen.
- Elevenkäterna som genomförs under oktober.
- Resultatredovisning
- Frågeformuläret till lagledare – detta kommer ej att särredovisas
- Uppdragsinventering/Utvärderingar inom varje arbetslag kring årets verksamhet
- Lektionsbesök och intervjuer av programrektor (som är ny och ser verksamheten med ”nya ögon”)

Införandet av Qualis ses som positivt ur många perspektiv, det ger en struktur i kvalitetsarbetet och tydliggör också vilka områden som behöver prioriteras i det fortsatta kvalitetsarbetet. Qualis-systemets uppbyggnad med områden och 7 olika steg är bra och tydligt. Samtidigt finns en risk att resultatet för skolan kan uppfattas som sämre än det verkligen är, eftersom alla delområden inom ett steg måste vara uppfyllda innan steget markeras som uppnått. Ett bra exempel på detta är området ”trygghet och trivsel” där Jällagymnasiets elever ger skolan ett högt betyg i kommunens enkätmodell, medan personalen vid skolan på en 7-stegsskala kommer fram till medeltalet 1,67 med median 1. Detta kan förklaras med att elevenkätens innehåll inte motsvarar Qualis innehåll. Qualis tar i sin enkät på steg 2 upp ”skolan har ett främjande och förebyggande arbete när det gäller likabehandling” – ett arbete som startade i arbetsgruppen samtidigt som självskattningen fylldes i, men som då inte hunnit implementeras i hela verksamheten. Däremot uppfyllde Jällagymnasiet vid tillfället alla kriterier i steg 3. Det torde alltså vara relativt enkelt för Jälla att ta sig från steg 1 till steg 3 med avseende på det arbete som gjorts under året.

KVALITETSSYSTEM OCH ORGANISATION

Jällagymnasiet har under läsåret fattat beslut att använda det av kommunen upphandlade kvalitetssystemet Qualis.

Kvalitetsarbetet har letts av ledningsgruppen.

KVALITETSARBETE - DELAKTIGHET OCH PROCESS

På grund av att de olika inriktningarna har olika karaktär, sker en stor del av kvalitetsarbetet ute i arbetslagen. Varje lag ansvarar för kvalitetsarbetet inom sitt verksamhetsområde. Arbetslagen rapporterar till ledningsgruppen som sammanställer resultatet.

Eleverna deltar aktivt i arbetet med kvalitet och föreslår förbättringar i sin utbildning inom lagorganisationen. Varje arbetslag ordnar så kallade lagråd, där eleverna ges möjlighet att vara med och påverka utbildningens innehåll och struktur. Klasserna representeras av två elever. För att alla skall kunna vara med och göra sig hörda föregås lagråden av klassråd. Elevråd och skolkonferenser finns på skolan, inbjudan har gått ut till eleverna. Dock har vi sett att det är svårt att uppbåda intresse bland eleverna. En anledning kan vara att det finns relativt få tangeringspunkter mellan de olika inriktningarna. Eleverna vill/orkar inte engagera sig i den verksamhet som de själva inte är direkt involverade i. De kan inte heller tillräckligt mycket om varandras inriktningar för att ha en åsikt. Det naturliga för eleverna är därför att i första hand engagera sig i och påverka sin egen inriktning via lagråden som hålls regelbundet. Vid lagråden förs protokoll som justeras och sedan avrapporteras till ledningen. Åtgärder prioriteras innan hantering.

Det nära samarbetet med olika yrkesnämnder och näringsliv och myndigheter är en viktig del i kvalitetsprocessen, där skolan strävar efter att vara lyhörda för förändringar i omvärlden och anpassa utbildningens innehåll därefter. Det nära samarbetet med andra aktörer gör att kompetensen höjs hos personalen och att kvalitetstänkandet är viktigt för alla. Personal från skolan engageras som experter av bland andra jordbruksverket.

MÅL UTIFRÅN FÖREGÅENDE ÅRS KVALITETSARBETE

Kvalitets- och utvecklingsarbetet vid skolan har under läsåret bestått av framför allt följande delar:

1. Införande av kvalitetssäkringssystemet Qualis.
2. Organisationsutveckling
3. Elevstöd
4. Revidering av likabehandlingsplanen
5. GY11 har varit ett prioriterat område, eftersom den nya reformen innebär större förändringar av verksamheten.
6. Utveckling av den externa kommunikationen

MÅLFORMULERINGAR UTIFRÅN UPPDRAG OCH ÅTAGANDEN

Följande åtaganden har formulerats för gymnasieskolorna under läsåret 2009/2010. Åtagandena formuleras så att de gäller för alla gymnasieskolor. Dessa har Jällagymnasiet sedan brutit ner i lokalt tolkade mål för läsåret.

LÄRANDE, KUNSKAPER OCH STUDIERESULTAT

Inriktningsmål enligt IVE: Samtliga skolor och förskolor ska ha likvärdiga villkor.

ÅTAGANDE TILL UPPDRAG 2: Alternativa lärandeformer ska ständigt utvecklas och undervisningen, i de flesta fall inom en större grupps ram, ska organiseras utifrån elevens förkunskaper och behov av tid för sina studier. En arbetsorganisation skapas som säkerställer kontinuiteten för eleven under skoltiden.

Effektmål: Uppsala kommun ska 2010 tillhöra den främsta fjärdedelen av kommunerna i landet med avseende på skolresultat. Genomströmningen av antalet elever som fullföljer gymnasieskolan inom tre år med grundläggande behörighet ska öka.

Jällagymnasiets lokala mål: Genomströmningen av elever skall öka och avhoppet minska. Arbetsätten ska vara varierade och kombinera teori och praktik för att elevers olika förmågor ska tas tillvara på bästa sätt.

ÅTAGANDE TILL UPPDRAG 3: Gymnasieskolan åtar sig att följa de riktlinjer som fastställts av Utbildnings- och arbetsmarknadsnämnden, dvs. att maximalt belasta eleverna med en kostnad på 250 kr per läsår.

Jällagymnasiets lokala mål: Inga avgifter överstigande beloppet ska tas ut.

ÅTAGANDE TILL UPPDRAG 4: Insatserna för elever i behov av särskilt stöd ska kvalitetsutvecklas och resultat av insatta åtgärder ska redovisas årligen i KR. Gymnasieskolan åtar sig att i samverkan med grundskolan årligen kartlägga vilka elever, som söker till nationella program och som har behov av särskilt stöd och av undervisning i mindre undervisningsgrupp med fast struktur.

Jällagymnasiets lokala mål: utvärdera elevhälsoteamets arbete samt stöd och åtgärdsprocessen på skolan.

ÅTAGANDE TILL UPPDRAG 7: Gymnasieskolan registrerar och kommunicerar frånvaro till elever och vårdnadshavare.

Jällagymnasiets lokala mål: Förbättra rutiner för åtgärder för att öka närvaro och rapportering av frånvaro

ÅTAGANDE TILL UPPDRAG 8, IDROTT OCH HÄLSA: Gymnasieenheterna åtar sig att utifrån lokala förutsättningar öka intresset för fysisk aktivitet.

Jällagymnasiets lokala mål: Kartlägga elevers inställning till idrottsundervisning i åk 1, fortsätta anpassning och stöd för att klara kursen.

ÅTAGANDE TILL UPPDRAG 9: Arbetet med att utveckla samarbetet mellan kärn- och karaktärsämneslärare fortsätter genom att ge förutsättningar för ämnes- och programövergripande arbete. Programmålen betonas för att ett tvärvetenskapligt förhållningssätt ska utvecklas inom gymnasieskolan.

Jällagymnasiets lokala mål: ämnesintegreringen ska öka utifrån principerna ”från jord till bord” och ”det gröna klassrummet”. Inriktningsslagen är ansvariga för utvecklingen för sin del av utbildningen.

ÅTAGANDE TILL UPPDRAG 11: Gymnasieskolan åtar sig att erbjuda ett allsidigt utbud av språkkurser på olika nivåer, inklusive kinesiska, japanska, arabiska och hindi. Med anledning av de nya urvalsreglerna till högskolan bör fokus ligga på att få tillstånd kurser som är sk meritkurser vid ansökan till högskolan

Jällagymnasiets lokala mål: Inventera elevers intresse för språk och utreda möjligheter att erbjuda kurser via samarbete med extern aktör.

TRYGGHET, NORMER OCH VÄRDEN

Uppdrag från IVE: Lärare och elever ska vara trygga i skolmiljön. Detta innebär bl.a. att det ska råda lugn och ro i klassrummen och att mobbning eller annan kränkande behandling inte tolereras

Effekt mål: Antalet till skolledningen rapporterade incidenter avseende mobbning eller annan kränkande behandling ska för varje skolenhet minska, med målet att vara noll vid planperiodens slut år 2011.

ÅTAGANDE TILL UPPDRAG 13: Med den under hösten 2005 fastställda värdegrundsplanen som grund utarbetar varje skola en lokal likabehandlingsplan som beskriver hur man arbetar med diskriminering och annan kränkande behandling. Likabehandlingsplanen skall inkludera, demokratifrågor, jämställdhet, integration och mångfald. Planerna ska årligen revideras och fastställas av skolkonferensen och göras kända för eleverna och deras föräldrar.

Jällagymnasiets lokala mål: starta ett grundläggande revideringsarbete med likabehandlingsplanen enligt nuvarande lagstiftning och med fokus på elevmedverkan i processen. Kartlägga elevhälsoteamets förebyggande och ingripande arbete mot mobbning och kränkande behandling.

ELEVERNAS ANSVAR OCH INFLYTANDE

ÅTAGANDE TILL UPPDRAG 14: Gymnasieskolan åtar sig att i samarbete med elevorganisationen SUE, samarbetsorganisationen Uppsalas Elevråd, verka för ökat elevinflytande. Vidare utvecklas arbetsätt som innebär att elevernas ansvar för det egna lärandet ökar.

ÅTAGANDE TILL UPPDRAG 19: Gymnasieskolan åtar sig att inventera, och till berörda kommunala instanser, rapportera brister i skolornas miljö vilka kan utgöra ett hinder för elever med funktionshinder.

Jällagymnasiets lokala mål: Inventera varför elevrådet inte fungerar på skolan. Inleda förnyat samarbete med SUE, samt bygga in lagråden i ett förslag om ny organisation för elevinflytande.

UTBILDNINGSVÄL – ARBETE OCH SAMHÄLLSLIV

ÅTAGANDE TILL UPPDRAG 20: Uppsala kommuns gymnasieskolor ska fortsätta det redan goda samarbetet med högskola och arbetsliv. Omfattningen av arbetsplatsförlagd utbildning, APU, ska utökas inom de program som idag inte uppfyller grundkravet på 15 veckors APU.

Effekt mål: Den arbetsplatsförlagda utbildningen (APU) ska kvalitetsutvecklas och utökas för att för samtliga program uppgå till grundkravet på 15 veckors APU. Lärlingsutbildning ska erbjudas utöver de som erbjuds under föregående läsår.

Jällagymnasiets lokala mål: APU genomförs inom ramen för programmet, men ska också utvecklas som en studieväg för elever som annars riskerar att hoppa av. SYV ska utökas. Branschkontakter ska fortsätta att stärkas genom inriktningsrepresentanter.

PROGRAMSPECIFIKA UPPDRAG

ÅTAGANDE IV, TILL UPPDRAG 5: Alla elever som tas in på det individuella programmet ska erbjudas heltidssysselsättning där teori och praktik anpassas utifrån individens förutsättningar och behov.

Mål: Gymnasieskolan vill ge eleven en god teoretisk och praktisk utbildning så att eleven är förberedd och motiverad för vidare studier och/eller arbete. Alla elever skall lyckas.

PILs lokala mål:

- Elever som antagits till PIL skall efter fullföljd skolgång slussas ut **till** något – till arbete, högre utbildning eller annan aktivitet.
- Eleverna skall ha 1500 gymnasiepoäng i sitt slutbetyg, inkl. godkänt betyg i svenska A, matematik A, engelska A samt idrott och hälsa A
- Varje elev skall ha en individuell studieplan, som anpassas efter elevens behov och förutsättningar, i samråd med elev, mentor och föräldrar
- För att erbjuda rätt stöd till varje elev, skall eleverna under åk 1 testas (läs-, skriv- och matematikscreening & PEPS till alla elever, från och med läsåret 2010-2011 även arbetsminnestest)
- Ingen elev skall vara frånvarande utan att vi vet varför – kontakt skall ske samma dag med elev och/eller föräldrar
- Varje elevs självkänsla skall stärkas, varje elev skall känna sig trygg och säker i verksamheten

SPECIFIKA PROGRAMÖVERGRIPANDE UPPDRAG

ÅTAGANDE TILL UPPDRAG 6 - ENTREPRENÖRSKAP: Vi åtar oss att göra riktade insatser mot de skolor och de program där vi bedömer att genomslagskraften hittills varit låg.

Jällagymnasiets lokala mål: Fortsätta att utveckla UF, kompetensstärka oss i entreprenöriellt lärande genom kommunens projekt.

ÅTAGANDE TILL UPPDRAG 18: Gymnasieskolan åtar sig att fortsätta sträva efter att öka graden av inkludering mellan gymnasieskola och gymnasiesärskola.

Jällagymnasiets lokala mål: Bevara och stärka samarbetet mellan verksamheterna på Jälla, både för personal och elever.

ÅTAGANDE TILL UPPDRAG 22:9: Gymnasieskolan åtar sig att fortsätta med sin omfattande internationalisering.

Jällagymnasiets lokala mål: Bevara och utveckla internationella kontakter. Inleda kontakterna med Rumänien, Irland och England. Kontaktbesök till Sydafrika förbereds, genom att ansökan för stöd inom Atlas skickas under hösten, för besök på våren. Arbeta vidare med Rysslands-utbytet

ÅTAGANDE TILL UPPDRAG 23:1: Alla föräldrar till elever eller myndiga elever i gymnasieskolan ska erbjudas skriftlig information inom ramen för bestämmelserna i Gymnasieförordningen 7 kap 19 §.

Jällagymnasiets lokala mål: Utvecklingssamtalet och mentors arbete fokuserar på elevens mål även i läroplanen.

ÅTAGANDE TILL UPPDRAG 23:2: Gymnasieskolan åtar sig att använda idématerialet ”Medborgarkunskap” inom hela gymnasieskolan.

Jällagymnasiets lokala mål: Läraren som deltagit i Hederskulturprojektet sprider materialet genom likabehandlingsgruppen. Materialet utprovas som del i samhälls- och demokratiundervisning på skolan. Programrektor som rekryterats har deltagit i projektet ”Medborgarskaps” inledning och ansvarar för kompetensförstärkning inför eventuell start av IVIK.

ÅTAGANDE TILL UPPDRAG 23:3: Gymnasieskolan inklusive gymnasiesärskolan åtar sig att på olika sätt verka för att få utmärkelsen Skola för hållbar utveckling.

Jällagymnasiets lokala mål: Vi ska stärka kunskapen om hållbar utveckling och inleda processen med certifieringen genom kompetensutveckling och kartläggning under nästföljandeläsår. Programrektor rekryteras med kunskaper inom området.

PÅGÅENDE UTVECKLINGSARBETE PÅ SKOLAN

Under läsåret har en likabehandlingsgrupp tillsatts. Gruppens uppgift har varit att leda processen vid revision av likabehandlingsplanen. All personal samt alla elever har varit delaktiga i processen. Den nya likabehandlingsplanen träder i kraft november 2010. Arbetet med likabehandlingsplanen kommer att fortsätta.

De utbildningar skolan erbjuder kräver ett välfungerande arbetsmiljötänkande. Inom alla inriktningar förekommer farliga arbetsmoment med stora maskiner eller tunga djur, jord-och skogsbruksnäringen är bland de mest drabbade när det gäller allvarliga olyckstillbud i arbetet. Av detta skäl har arbetsmiljöarbetet varit ett prioriterat område, både ur elev- och personalperspektiv.

Arbetskyddsorganisationen har byggts upp och de som har funktioner i den nya organisationen har deltagit i en tre-dagars arbetsmiljöutbildning i Sensus regi.

Arbetet med elevstöd. En analys av tidigare processer och dokument för arbete kring elever i behov av stöd har genomförts. Detta har resulterat i införandet av en ny struktur, nya processer och nya dokumentmallar. Målsättningen är ett inkluderande stöd i all verksamhet eleven deltar i.

Organisationsutveckling. En genomlysning av organisationen har påbörjats och fortsätter under läsåret 2010- 2011. En programrektor har tillsatts och lagledarrollen har i och med det förändrats något. Vidare organisationsförändringar kommer med hög sannolikhet att ske som ett led i den processutveckling skolan nu genomför. Konsekvenserna av införandet av GY11 på organisationen är inte helt klara än, men kan även de leda till ändrade arbetsroller och omstruktureringar.

DEL 4

TRYGGHET OCH TRIVSEL

UPPFÖLJNING AV LOKALA MÅL FÖR UTVECKLING AV NORMER OCH VÄRDEN

Jällagymnasiets lokala mål:

- starta ett grundläggande revideringsarbete med likabehandlingsplanen enligt nuvarande lagstiftning och med fokus på elevmedverkan i processen
- kartlägga elevhälsoteamets förebyggande och ingripande arbete mot mobbning och kränkande behandling.

Arbetet med likabehandlingsplanen har pågått under läsåret. Planen har bearbetats av både personal och elever, och den reviderade planen träder i kraft under HT2010. Elevhälsoteamets arbete har utvärderats och beslut har fattats om en omorganisation av arbetet under nästkommande år. Mentorsrollen har utvärderats och ska förstärkas, t ex genom tydligare uppdrag och mentorstid på schemat. Programrektors tjänst inrättas i organisationen, bl a med uppdrag att vara operativt ansvarig för elevernas hälsofrämjande arbete och likabehandling.

Likabehandlingsgruppen på Jälla består av lärare från verksamhetens olika delar samt elevrepresentanter. Gruppen har genomfört en nulägesbeskrivning och fokuserat målen, etnicitet och funktionshinder, som mål att arbeta vidare med, bl a genom enkäter genomförda bland personal och elever. Ett ramverksdokument är färdigt och en aktivitetsplan med tillämpning av planen, av kompetensutveckling för personal och för vidare arbete med elever och kursplaner fortsätter under kommande läsår.

Ett effektmål som ställs upp i anslutning till uppdrag 13 är att antalet anmälda fall av mobbning ska minska under åren. Vi tolkar vårt arbete som framgångsrikt om vi har kanaler för anmälan som fungerar väl, och på så sätt är effektmålet lite olyckligt formulerat. Mobbning och kränkande behandling kan förekomma dolt i verksamheter som samlar människor från olika bakgrund och som i någon mån har ett hierarkiskt system av normer, status och makt. Forskare beskriver att incitament till mobbning, fall av kränkande behandling kan ses som en del av det sociala livet, bland annat forskare som Olweus och Pikas. Självklart ska målsättningen aldrig vara annat än nolltolerans mot mobbning och kränkningar i skolan. Arbetet kan dock få fel fokus om vi inte ständigt motverkar myten om att ”på vår skola har vi ingen mobbning”, eller tror att ett nollresultat ett år automatiskt kommer att bestå. Antimobbnings- och antikränkningensarbete är ett ständigt pågående arbete. Målsättningen måste vara att elever uppger att mobbning och kränkningar inte förekommer på skolan, i enkäter, intervjuer och i nära förtroendefulla samtal med vuxna i verksamheten – inte att antalet anmälda fall som kommer till ledningens kännedom är noll. Vet vi inget behöver det inte innebära vare sig att mobbning inte förekommer eller att vi jobbar på ett effektivt sätt med det – det kan snarare vara ett bevis på raka motsatsen. I vår analys av effektmålet lägger vi snarare vikt vid att de fall som rapporterats till ledningen framgångsrikt har hanterats, enligt uppföljning med berörda, samt att eleverna i enkäter och i samtal med elevhälsoteamet uppger att de trivs och känner sig trygga på Jälla.

BEDÖMNING AV TRYGGHET OCH TRIVSEL PÅ SKOLAN – ELEVENKÅT

72% av eleverna har svarat på elevenkäten som genomförts under året. Vi har valt att genomföra elevenkäten under höstterminen detta år, för att tätare följa upp årskurs 1:s upplevelse av första tiden på skolan.

Jällagymnasiet får genomgående höga värden på påståenden om trygghet och trivsel i enkäten. Av maximala 4 poäng får Jälla följande omdöme av de svarande eleverna:

Påstående	Resultat (max 4)
”Jag trivs i skolan”	Median 4, medel 3,69
”Jag känner mig trygg i skolan”	Median 4, medel 3,83
”Jag känner mig accepterad av lärare respektive elever”	Median 4 för båda; medel 3,68 resp 3,62

Eleverna anger i kommentarer glädje och stolthet över sin skola och uttrycker uppskattning till personalen: ”Bästa skolan i hela världen, personalen är jättebra”, ”Jag älskar skolan som aldrig förr, har hatat skolan ifrån 1an till 9an sedan började jag här på Jälla och mår bra som aldrig förr” och ”Jag trivs jävligt bra i skola” stödjer oss i uppfattningen om att relationerna och närheten mellan personal och elever är en av våra absoluta styrkor som verksamhet. Även när livet krånglar har eleverna tilltro till att Jällas personal kan hjälpa till: ”Då jag lider av kronisk depression och inte riktigt kan ta tag i mina studier, gör att jag har det lite svårt för skolan, men alla lärare erbjuder mig så mycket hjälp jag behöver och stöd som krävs för att jag ska klara av min studiegång. Stort plus till Jällagymnasiet och alla dess fina lärare.”

UTVECKLINGSOMRÅDEN INFÖR NÄSTA LÄSÅR- ANALYS

Fortfarande är **frånvaron** bland elever alltför hög, och skälen till att man inte tar sig till skolan måste analyseras. Frånvaron uppgår till 13,4 % (se tabell 10A) och har ökat jämfört med föregående år. Samtidigt sjunker rapporteringsfrekvensen. Ett alltför högt antal elever avbryter sina studier helt eller byter till en annan skola. 8,6 % av Jällas elever avbröt helt sina studier under läsåret, men siffran är osäker på grund av att kommunikationen mellan skolor för uppföljning är bristfällig. Avhopp och byten som gör att elever försvinner från oss behöver också strukturerat sammanställas och analyseras. Här kan det finnas dolda uppgifter om att man inte trivs eller känner trygghet, som vi missar. En utökad enkät som möjliggör könsskillnad i resultat bör utvecklas, samt att frågor om likabehandling inkluderas i enkäten.

ANSVAR FÖR ELEVERS EGET LÄRANDE

UPPFÖLJNING AV LOKALA MÅL FÖR UTVECKLING AV ELEVERNAS ANSVAR FÖR EGET LÄRANDE

Jällagymnasiets lokala mål: Utvecklingssamtalet och mentors arbete fokuserar på elevens mål även i läroplanen.

På Jällagymnasiet erbjuds eleverna mentorssamtal och utvecklingssamtal regelbundet genom studietiden. Många arbetssätt i undervisningen innebär ett agerande i verklig fysisk miljö kring verksamheten inom djurhållning, jordbruk och skogsskötsel. Detta bäddar för ett stort ansvarstagande för både lärande och vardagligt arbete – det är en del av det som är Jällagymnasiets karaktär. Utvecklingssamtal genomförs enligt åtagandet.

För att kunna ta fullt ansvar är förståelse för utbildningens organisation och kursmål nödvändigt, lika så att få möjlighet till delaktighet i planeringen av undervisningens genomförande. På Jälla används kursutvärderingar, lagråd för elevernas inflytande i inriktningarna samt individuella studieplaner som underlag för utvecklingssamtal, mentorskap och studie- och yrkesvägledande samtal.

I samtliga kurser ska eleverna få bearbeta förståelsen av kursmål och bedömningsgrunder.

Vid PIL har alla föräldrar fått inbjudan till föräldramöte och även en inbjudan att ha ett individuellt samtal.

Utvecklingssamtal genomförs med eleverna en gång per termin under åk 1, därefter bjuds varje elev (och föräldrar till omyndiga) in till utvecklingssamtal minst en gång per läsår. Skulle ytterligare behov uppstå kan extra samtal bokas in. Eleverna informeras om konsekvenserna av sina individuella val för fortsatta studier, för att de skall kunna göra så goda val som möjligt.

BEDÖMNING AV ANSVAR FÖR EGET LÄRANDE

Jällagymnasiet får lägre omdömen i elevenkäten när det gäller elevernas upplevda möjlighet till ansvar och delaktighet.

Påstående	Resultat (max 4)
”Jag får vara med och påverka undervisningen”	median 3, medelvärde 2,97
”Jag får göra utvärderingar av undervisningen”	median 3, medelvärde 2,94
”Jag har erbjudits utvecklingssamtal varje termin”	median 4, medel 3,47
”Jag tar ansvar för mina studier”	median 3, medel 3,30

Eleverna skattar sitt eget ansvar för studierna högre än vi vuxna. Ett antagande är att ansvarstagandet ser olika ut beroende på hur starkt elevens intresse är för t ex inriktningskurserna kontra de teoretiska kurserna. Många av eleverna har en relativt låg motivation och därmed ett lägre ansvarstagande för sitt eget lärande. Skolan är känd bland eleverna ” för att det alltid går att fixa sen”, vilket ofta resulterar i ett stort antal rester som skall tas igen sista läsåret. Elevernas ansvarstagande ökar ju närmare studentexamen de kommer i tiden.

Många elever i åk 1 har ett stort antal IG i betygen i sina avslutade kurser, trots att de erbjudits ett stort antal tillfällen till omtentamen och andra examinationsformer. Personalens engagemang kan i detta resonemang bli kontraproduktivt, varpå elevens eget ansvar inte utvecklas till fullo. Ökad förväntan på elevens förmåga och mognad bör därför stärkas i arbetet ju längre upp i årskurserna eleven kommer.

Medvetenheten om individuella studieplanen och val som eleven gjort är för låg bland eleverna (2,91 i medelvärde).

Inför nya kurser får eleverna en genomgång av kursens syfte, mål och betygskriterierna för kursen. Generellt verkar dock eleverna inte ta till sig informationen i tillräckligt hög grad.

Eleverna har en individuell studieplan, dock är medvetenheten om det låg. Varje termin får eleven ett utdrag av sin individuella studieplan, där deras kursval, resultat, och val framgår.

UTVECKLINGSOMRÅDEN INFÖR NÄSTA LÄSÅR- ANALYS

Elevernas ansvar för sitt eget arbete bygger också på delaktighet, förståelse och inflytande i planeringen av verksamheten. Här återstår mer att göra. Undervisningen behöver utvärderas av eleverna på regelbunden och genomgående basis. Pedagogisk utveckling behövs, så att ytterligare individualisering av undervisningen leder till att stimulera olika inlärningsstilar och öka elevernas olika kunskaper. Fortfarande arbetar elever på lektioner med samma uppgift, på samma tid och med samma material. I samband med utveckling av nya kursplaner i Gy11 bör elevmatriser för självbedömning utvecklas i de större kurserna, t ex i form av elevmatriser för bedömning, portfolio och loggbok.

Många elever har för liten kunskap om hur man bedriver studier och arbetar för sitt eget lärande i teoretiska ämnen. Här bedömer vi att Jällagyamnasiet bör införa studieteknik och mer reflekterande inslag i mentors- och utvecklingssamtal för att få en ökad förståelse för sin egen process i lärandet.

Individuella studieplanen, konsekvenser av val och uppföljning av resultat behöver förbättras både för eleverna och för lärarna. .

ARBETSSÄTT OCH LÄRARROLL

UPPFÖLJNING AV LOKALA MÅL FÖR UTVECKLING AV ARBETSSÄTT OCH LÄRARROLL

Jällagymnasiets lokala mål:

- APU genomförs inom ramen för programmet, men ska också utvecklas som en studieväg för elever som annars riskerar att hoppa av. SYV ska utökas.
- Branschkontakter ska fortsätta att stärkas genom inriktningsrepresentanter.
- Fortsätta att utveckla UF, kompetensstärka oss i entreprenöriellt lärande genom kommunens projekt.

Jällagymnasiet har sedan längre tid en väl genomförd lagorganisation där inriktningarnas samverkan med branscher och yrkesliv är starkt fokuserat. Ämnesövergripande arbete har fokuserats i viss ämnen med gott resultat. Principen ”från jord till bord” och ”det gröna klassrummet” förenar skolans ämnen med verkligheten och teori med praktik.

Jälla har en samlad skoldag med 90-minuterspass som standardmodul, som kan kombineras i hela ämnesdagar för processinriktat och praktiskt arbete. Varje dag har därmed fyra undervisningsblock, som startar och slutar i princip med samma mönster varje dag. Detta ger en förutsägbarhet och en rytm i arbetet som eleverna känner igen, även om kurser periodläses.

Lärarnas arbetstider har diskuterats under året, i och med att det nya läraravtalet skrevs under. Ett förtydligande har gjorts vad gäller fördelning av arbetstiden samt hur tid för undervisning skall uträknas beroende av typ av undervisning som bedrivs. En strukturering av begreppet ”övrig tid” har gjorts för att skapa likvärdighet för personalen.

Arbetsättet vid PIL är lösningsfokuserat, elevorienterat och flexibelt. Vidare är närvaro i klassen ett prioriterat område i verksamheten. Lärarassistenter med nära kontakt med eleverna både under lektioner och under den lektionsfria delen av dagen är ett prioriterat område som påbörjades från och med intaget HT2009.

BEDÖMNING AV ARBETSSÄTT OCH LÄRARROLL

Jälla har kommit en bra bit på väg med integreringen av teori och praktik, skola och verklighet, samt genomförandet av en sammanhållen skoldag för förutsägbarhet och mönster i skolvardagen.

Eleverna upplever i relativt hög grad att de får vara med i beslut om hur kunskapsredovisning kan ske (medel 3,07), att lärarna lyssnar på deras idéer och synpunkter (medel 3,27) och att man får arbeta på ett sätt som passar dem (3, 26). Eleverna upplever lärandet som meningsfullt i hög grad (medel 3,31), och att de får stöd när de behöver (3,52). Ur detta resultat träder en bild av engagerade, lyhörda och relationsinriktade pedagoger som har inlett ett arbete för att få med eleverna i ett gemensamt arbete mot målen. Samtidigt behöver detta utvecklas ännu mer, med tanke på

att genomströmningen och kunskapsresultaten fortfarande är alltför låga. Helheten i utbildningen är oklar för eleverna, och de flexibla och inkluderande pedagogiska insatserna måste öka i verksamheten. Lärarna behöver stöd i detta genom en organisationsutveckling rörande tid, plats, samarbete och former för det pedagogiska arbetet.

Bedömningen av elevernas kunskaper och utformningen av examinationer inom ramen för undervisningen behöver analyseras genomgående i lagen, med särskilt uppdrag till kärnämnesgrupperna där skillnaderna i resultaten på nationella proven och slutbetyget är alltför stora och oförklarade (framför allt rör detta svenska och matematik, se tabell 16-20). Lärarens roll är en roll i förändring då summativ bedömning och arbete med åtgärdsprocess ställer andra krav på medvetenhet, dokumentation och kollegialt samarbete. Mer fokus på detta behövs framöver.

Den ekonomiska åtstramningen i kombination med behov av utveckling av strukturer för kvalitetsarbete, arbetsmiljöarbete m.m. har inneburit en ökad arbetsbelastning som inte uppfattats positivt av alla. Lärarkåren saknar en enhetlig syn på vad läraruppdraget innebär, och vilka arbetsuppgifter som åligger pedagogisk personal.

Personalen vid PIL har under läsåret varit synnerligen rörlig (pga fortbildning inom lärarlyftet, föräldraledighet samt tjänstledighet), vilket inneburit att många vikarier anställts. Detta har påverkat måluppfyllelsen för både personal och elever. Eleverna har blivit oroliga, i och med att de fått byta lärare och förhålla sig till nya. Personalen har fått ”jobba ihop sig” flera gånger. Arbetslaget har jobbat fram en strategi för bemanning och arbetsfördelning inom laget. Arbets sättet har fungerat bra, men besparingskrav och omflyttning av personal gör att rekryteringen inte alltid blir till allas fördel. En förståelse för och acceptans för en annorlunda lärarroll är central för att arbetet med eleverna skall lyckas. Om man inte själv valt att söka sig till verksamheten är oftast både vilja och engagemang otillräcklig, och resultatet sämre.

UTVECKLINGSOMRÅDEN INFÖR NÄSTA LÄSÅR- ANALYS

Inför nästa läsår är det viktigt att förtydliga vad som ingår i läraruppdraget. Arbetet inleds med en uppdragsinventering; se bilaga 3. Programrektor uppdras att under höstterminen genomföra lektionsbesök, förstärka och tydliggöra mentorsrollen samt utveckla arbetet med åtgärdsprogram och stödinsatser. Programrektorstjänsten syftar främst till att stödja pedagogisk utveckling och följa upp utvecklingsarbetet som sker i lagen.

Ämneslagen bedöms behöva stärkas i organisationen, utan att förlora inrtikningslagens betydelse.

I samband med Gy11 kommer frågor om yrkesexamensmål, yrkesinfärgning, ämnesintegrering, samt betygsättning och bedömning aktualiseras för all pedagogisk personal.

Inom PIL är en långsiktig planering av verksamheten av vikt, framför allt vad gäller personalresurser. Elevarbetet kräver ett flexibelt och prestigelöst förhållningssätt till uppdraget laget åtagit sig, varför ett minskat beroende av NPs elevtillströmning och personalstrategier är nödvändig.

KUNSKAPER OCH FÄRDIGHETER

UPPFÖLJNING AV LOKALA MÅL FÖR UTVECKLING AV KUNSKAPER OCH FÄRDIGHETER

Jällagymnasiets lokala mål:

- genomströmningen ska öka för eleverna och avhoppet minska. Arbetsätten ska vara varierade och kombinera teori och praktik för att elevers olika förmågor ska tas tillvara på bästa sätt.
- inga avgifter överstigande beloppet ska tas ut.
- utvärdera elevhälsoteamets arbete samt stöd och åtgärdsprocessen på skolan, i syfte att identifiera förbättringsområden.
- förbättra rutiner för åtgärder för att häva frånvaro och rapportering av frånvaro
- kartlägga elevers inställning till idrottsundervisning i åk 1, fortsätta anpassning och stöd för att klara kursen.
- ämnesintegreringen ska öka utifrån principerna ”från jord till bord” och ”det gröna klassrummet”. Inriktningslagen är ansvariga för utvecklingen för sin del av utbildningen.
- inventera elevers intresse för språk och utreda möjligheter att erbjuda kurser via samarbete med extern aktör.

Vid PIL följs elevernas kunskapsutveckling upp terminsvis. Samtal förs med eleverna när svårigheter uppkommer eller kunskapsutvecklingen inte följer den förväntade. Åtgärder sätts in för att eleven skall kunna uppnå målen, och de individuella studieplanerna revideras kontinuerligt.

PIL har uppnått målen för sin verksamhet, att alla elever skall ha en hög grad av individualisering av sin studieplan, utifrån sina behov och sina förutsättningar.

BEDÖMNING AV KUNSKAPER OCH FÄRDIGHETER

I år antogs något fler elever från det lägsta intagningspoängs-intervallet, samtidigt som vi fortsätter att ta in relativt många elever från den grupp som har högst intagningspoäng. Detta motsvarar den situation som nationellt konstateras för naturbruksprogrammet.¹ 13% av eleverna på programmet läser studieförberedande kurser inom ramen för utökad studiegång, för studier bland annat på SLU. Detta är ett viktigt tecken för att programmet både är ett yrkes- och ett studieförberedande program.

Genomströmningen måste förbättras på Jälla och elevantalet höjas. Vi förlorar elever både under utbildningen och i konkurrensen vid rekryteringen. Nationellt står sig

¹ Statistik sammanställs av naturbruksgymnasiernas nätverk, se vidare <http://www.naturbruk.se/redirect.asp?p=1387>.

naturbruksutbildningen trots minskade elevkullar i åldersgruppen, men Jälla rekryterar färre elever. I analysen av genomströmningen ser vi att flest elever förloras mellan åk 1 och 2 – hela 17 elever under årskurs 1, vilket till viss del kan förklaras med en stor rörelse och oro generellt i första årskursen pga fel- och omval som leder till skolbyten. Detta kan jämföras med att endast tre elever hoppar av mellan åk 2 och 3. Men totalt förlorar vi 19% av eleverna under första delen av gymnasietiden, vilket vi måste analysera orsaken till. Av 90 elever som går hela utbildningen klarar 53 slutbetyg inom avsatt tid. Av eleverna som började utgör dessa ca 48 %, men av eleverna som fullgjorde utbildningen utgör de 59% - något bättre. 37 st når inte fullständigt betyg, vilket motsvarar av eleverna som fullgör sin utbildning 41%. Orsakerna till elevernas svårigheter är till övervägande del hög frånvaro. Vi vet för lite om orsakerna till frånvaron och måste analysera detta bättre framöver, så att vi kan sätta in mer effektiva åtgärder.

Vi är bra på att se eleverna och möta dem med respekt för deras person. Lärarna identifierar i sin uppdragsinventering och i Qualis-enkäten att stöd, anpassning av material och arbetssätt, samt åtgärdsprogramarbetet kan bli bättre, vilket i detta sammanhang kopplas till elevernas kunskapsresultat.

UTVECKLINGSOMRÅDEN INFÖR NÄSTA LÄSÅR- ANALYS

Vi måste jobba för att stärka mentorskapet, bemötandet och snabbare insatser för att stävja avhoppet tidigt i åk 1. Vi måste analysera orsakerna till elevernas höga frånvaro genom snabbare insatser och bättre åtgärdsanalys. Elever som slutar ska vi kartlägga ännu noggrannare för att få reda på varför de byter skola eller helt avbryter sina studier. Vi behöver arbeta mer med inkluderande insatser för elever i behov av särskilt stöd, parallellt med speciallärarens arbete i studion

DELAKTIGHET

UPPFÖLJNING AV MÅL FÖR UTVECKLING AV DELAKTIGHET

Jällagymnasiets lokala mål:

- Inventera varför elevrådet inte fungerar på skolan.
- Inleda förnyat samarbete med SUE, samt bygga in lagråden i ett förslag om ny organisation för elevinflytande.

Elevernas delaktighet i undervisning och planering av sitt eget lärande är svagt. Intresset från elevernas sida märks inte i skolövergripande frågeställningar, däremot finns ett större engagemang i att delta i de inriktningsspecifika lagråden. Elevrådets arbete har under året lagts på is, då det föll samman. Vi undersöker hur en nystart kan genomföras under nästföljande läsår.

PIL har åtagit sig att göra två terminsuppföljningar av hur eleverna upplever sin studiesituation och undervisningen. Eleverna gör en halvterminsutvärdering och en terminsutvärdering. I dessa utvärderas all kurser samtidigt och sammanhållet. Elevernas egen delaktighet är relativt låg, dock mer beroende på bristande gensvar hos eleverna än hos ovilja hos personalen. Elever som så önskar erbjuds så långt möjligt alternativa vägar att nå målen.

BEDÖMNING AV DELAKTIGHET PÅ SKOLAN - ELEVENKÄT

Delvis till följd av att elevrådsarbetet legat på is får Jällagymnasiet i frågor som rör mer formella och organisatoriska inflytandeområden lågt omdöme av eleverna.

Påstående	Resultat (max 4)
”Jag vet i vilka sammanhang jag kan påverka skolan”	median 3, medel 2,91
”Vi har fungerande klassråd”	median 3, medel 2,64
”Jag vet vilka frågor som diskuteras i elevrådet”	median 2, medel 2,03
”Jag vet vilka frågor som diskuteras på skolkonferensen”	median 1, medel 1,79

Ett försöka till att gjuta liv i och stimulera elevrådsaktiviteten gjordes under hösten, när intresserade elever deltog i en work-shop kring elevrådsarbete. Tyvärr resulterade detta inte i ett mer aktivt elevråd.

Några svar tyder på vanskligheten att ställa upp påståenden som inte är anpassade efter verksamheten i en enkät. Eleverna har möjlighet att påverka verksamheten i klassråd, lagråd, samt tidigare under läsåret genom elevråd och skolkonferens. Men när enkäten genomfördes hade varken elevrådet eller skolkonferensen varit aktiva sedan en längre tid; ändå svarar eleverna som om dessa forum fortfarande är aktiva men att de själva är osäkra på vad som bearbetas där. Slutsatsen är att eleverna har alltför dålig insyn i vilka former de har möjlighet att utöva delaktighet och inflytande genom; har alltför dålig medvetenhet med syftet med klass- och lagråd, samt ser inte strukturen för hur frågor förs vidare från elever till rektor.

För att kunna utöva inflytande och delaktighet i vardagen är det i planeringen och utformningen av undervisningen som eleverna behöver få större plats. Elevenkäten visar lägre poäng för möjligheterna att påverka undervisningens upplägg (2,97 av 4), redovisning av kunskaperna (3,07 av 4) och utvärdering undervisningen (2,94 av 4).

UTVECKLINGSOMRÅDEN INFÖR NÄSTA LÄSÅR- ANALYS

Jällagymnasiet behöver hitta former för nystart för elevrådet, organisera processer för klassråd – lagråd och skolkonferens. Lärarna behöver stöttas och stärkas i utvärdering, planering och utformning av undervisningen tillsammans med eleverna. För att detta ska var möjligt behöver elevernas förståelse för kursmål och bedömning utvecklas, t ex i form av matriser.

ORGANISATION

UPPFÖLJNING AV LOKALA MÅL FÖR UTVECKLING AV ORGANISATION

Jällagymnasiet har identifierat utvecklingsbehov rörande ansvarsfördelning, rutiner och processer för löpande administrativt arbete, samt behovet av att effektivisera både beträffande ekonomi och tid. Jällagymnasiet har identifierat behov av att mer strukturerat och målstyrt genomföra verksamhetsgenomgripande utveckling såsom IT och pedagogisk utveckling, vilket kräver bättre former och uppföljning.

Jälla har under flera år haft en platt organisation. Organisationen har blivit diffus i kanterna, och flera personer i personalen har varit inblandade i samma arbetsuppgifter, vilket skapat en del otydlighet och ineffektivitet i organisationen. Med avstamp i detta har ledningen under läsåret påbörjat en process för en omorganisation, med ökad tydlighet och struktur. Ett led i denna organisationsförändring har varit att införa en programrektor. Rekryteringsprocessen inleddes under våren 2010, och den nya programrektorn fanns på plats den 1.8.2010.

Elevhälsoteamets arbete har utvärderats och beslut har fattats om en omorganisation av arbetet under nästkommande år. Mentorsrollen har utvärderats och ska förstärkas, t ex genom tydligare uppdrag och mentorstid på schemat. Programrektors tjänst inrättas i organisationen, bl a med uppdrag att vara operativt ansvarig för elevernas hälsofrämjande arbete och likabehandling.

Administrationns arbete som service- och stödfunktion för verksamheten ska utvärderas i syfte att effektiviseras. IT-området måste förbättras och stärkas. En ny server installeras och behovet av förstärkning av både hård- och mjukvara har inventerats.

PIL har under läsåret fortsatt sin utveckling av organisationen genom att täcka det ökade personalbehovet med lärarassistenter istället för fler pedagoger.

BEDÖMNING AV ORGANISATION PÅ SKOLAN

Organisationen upplevs som ineffektiv och otydlig, samtidigt som fördelarna är stora med den platta och ohierarkiska karaktären på Jälla som verksamhet. Rollfördelning, befogenheter, mandat och ekonomisk fördelning och styrning beskrivs som otydlig vilket resulterar i tidsödande kringgång i organisationen. Ledningen har under året fastnat i alltmer komplex administration och ekonomi, till följd att lagledarna fått en för ensam roll i den pedagogiska utvecklingen, utan tydligt mandat och befogenheter. Med anledning av detta fattades beslut om en programrektorsfunktion för naturbruksprogrammet. Lagledarnas, elevhälsoteamets och mentorsuppdraget ingår i denna organisatoriska förändring.

UTVECKLINGSOMRÅDEN INFÖR NÄSTA LÄSÅR- ANALYS

Inför läsåret 2010/2011 behöver styrprocesser utvecklas och organisationsstrukturen samt arbetsroller bli ytterligare förtydligade. Programrektor är aktiv i organisationen från augusti, vars funktion och roll kommer att utvecklas över höstterminen.

Av Gy11-revisionen och av ekonomin krävs en genomgående omorganisation för att hitta formerna som krävs för gymnasieskolans nya struktur, utbildningarnas förändring

och ökade krav på större effektivitet i resursanvändningen. Till exempel behöver samarbetet mellan programmet-PIL-gysär stärkas ytterligare. Lagorganisationen kan komma att förändras med hänsyn till Gy11:s yrkesutgångar, studievägar och inriktningar.

Organisationen måste ha beredskap för verksamhetsutveckling tvärs över rådande lagorganisation. Verksamheten måste ha processledning, organisation och rutiner för målstyrt utvecklingsarbete så att budget, beslut, mål och implementering går i tydligare och synkroniserade steg.

STYRNING OCH LEDARSKAP

UPPFÖLJNING AV MÅL FÖR UTVECKLING AV STYRNING OCH LEDARSKAP

Styrning och ledarskap har under åren diskuterats. Ansvarsområden har varit otydligt definierade och vägen från idé till beslut ofta varit långa. Detta har lett till en viss frustration och uppgivenhet när beslut skjuts på framtiden.

En process har inletts för att förtydliga ansvarsområden, rollfördelning och beslutsvägar. Ny organisation med tydligare rollfördelning är under bearbetning. Programrektor är på plats sedan augusti, och övriga roller är förtydligade.

BEDÖMNING AV STYRNING OCH LEDARSKAP PÅ SKOLAN

Ledarskapet och ansvarsfördelningen har i och med den nya organisationen blivit tydligare. Strukturen i stora drag har förbättrats, dock återstår arbetet med att bryta ner ansvarsfördelning och beslutsgång på rätt nivåer i verksamheten och vidare till individnivå, i enlighet med verksamhetens lokala mål och uppdragen i styrdokumentet. Ekonomistyrningen måste bli bättre, då budgetarbetet nu är så komplicerat att det försenar planeringsarbetet för nästkommande år.

UTVECKLINGSOMRÅDEN INFÖR NÄSTA LÄSÅR- ANALYS

Vidare processutveckling, organisationsutveckling och förbättrad struktur på det vardagliga arbetet behöver genomföras under kommande läsår. Ekonomin behöver vara ett verktyg för styrning och ledning på ett mer genomgripande sätt. Ökad medvetenhet om att individer bygger en organisation, samt ledarskapets-följarskapets samband, behövs i verksamheten. Uppdraget ska sättas i centrum, så att innehåll och verksamhetsuppdrag så långt som möjligt styr formen/organisationen.

KOMMUNIKATION

UPPFÖLJNING AV MÅL FÖR UTVECKLING AV KOMMUNIKATION

För att komma till rätta med den externa marknadsföringens brister har en marknadsföringsgrupp bildats på skolan, vars uppdrag är att se på olika sätt att profilera sig och synas utåt. Gruppen leds av rektor. En plan för deltagande i olika aktiviteter har tagits fram.

BEDÖMNING AV KOMMUNIKATION PÅ SKOLAN

Intern kommunikation

Jälla är en relativt liten skola med täta kontakter mellan personalen. Att nå hela personalen på skolan samtidigt är dock svårt, då vissa verksamheter kräver bemanning vid fasta tidpunkter.

Varje måndag morgon samlas hela skolans personal för ett kortare möte med information kring skolövergripande frågor. Därefter finns tid avsatt för arbetslagsspecifika frågor. Var 4:e vecka genomförs arbetsplatsträffar lagvis.

Vidare träffas lagledarna med ledningsgruppen en gång per vecka för diskussion, samordning och planering av verksamhetsövergripande frågor. Elevhälsoteamet träffar lagen med rullande schema.

På skolan finns även en samverkansgrupp som tillvaratar olika gruppers intressen och bereder ärenden som berör arbetet. Samverkansgruppen sammanträder var 4:e vecka.

Särskilda möten förekommer också regelbundet mellan stiftelsens olika verksamheter och skolans olika inriktningar för planering av samarbetet.

Extern kommunikation

Vikten av kvalitet i den externa kommunikationen har lyfts fram under läsåret. Det vikande elevunderlaget (dels på grund av minskande elevkullar generellt) har ställt marknadsföring och profilering i fokus. Behovet av att förbättra vår kommunikation och tydliggöra vilken profil skolan har är tydligt.

Hemsidan är inte tillräckligt levande och attraktiv. Både innehåll och layout behöver förbättras.

UTVECKLINGSOMRÅDEN INFÖR NÄSTA LÄSÅR- ANALYS

En förbättrad och mer kvalitativ närvaro vid olika mässor och andra aktiviteter är nödvändig. Hemsidan behöver utvecklas och aktualiseras för att bättre svara mot målgruppens preferenser.

En person har i del av sin tjänst uppdraget att utveckla hemsidan.

Kontakten med grundskolornas SYV- organisation behöver öka och förbättras för att de skall få en tydligare bild av vilken verksamhet Jällagymnasiet bedriver. Kvalitetsarbetet

ska vara en del av att tydliggöra Jällagymnasiets styrkor även externt. Internt skall arbetet med utvecklingsområden bli tydligare förankrat och genomfört.

KOMPETENS

UPPFÖLJNING AV ÅTGÄRDER FÖR UTVECKLING KOMPETENS

Jällagymnasiets lokala mål:

- Läraren som deltagit i Hederskulturprojektet sprider materialet genom likabehandlingsgruppen. Materialet utprovas som del i samhällsundervisning/demokratiundervisning på skolan.
- Programrektor som rekryterats har deltagit i projektet ”Medborgarskaps” inledning och ansvarar för kompetensförstärkning inför ev start av IVIK.
- Vi ska stärka kunskapen om hållbar utveckling och inleda processen med certifieringen genom kompetensutveckling och kartläggning under nästföljandeläsår. Programrektor rekryteras med kunskaper inom området.

Kompetensutveckling inom skolan har genomförts på arbetsmiljöområdet, med utbildningar och uppbyggnad av arbetsmiljöorganisation.

Under läsåret 2009-2010 har 4 lärare deltagit i lärarlyftet i kompetenshöjande syfte, motsvarande 2 tjänster.

BEDÖMNING AV KOMPETENS PÅ SKOLAN

Skolans lärare besitter stor yrkeskompetens, vilket det nära samarbetet med bland andra SLU och andra externa parter vittnar om. Personalen är engagerad i yrkesnämnder, expertgrupper m.m. Skolans personal för övriga arbetsuppgifter har lång erfarenhet av Jälla, men ett generationsbyte kan förändra läget. Ett behov av att uppdatera sig inom det ökande dokumentationsupdraget i skolan är nödvändig för både pedagogisk och administrativ personal. IT-kompetensen behöver stärkas.

För lärarna krävs en satsning på stöd och åtgärdsarbete, vilket granskningen av åtgärdsprogrammen visat. Individanpassningen eller nivåanpassningen av arbetet i klassrummet behöver öka, vilket lärare själva identifierar i uppdragsinventeringen. Inspiration att tänka nytt och att hitta alternativa arbetssätt och –former efterfrågas. Betyg- och bedömningsfrågor aktualiseras främst i analysen av hur resultat på nationella prov och betyg inte alltid korresponderar med varandra.

UTVECKLINGSOMRÅDEN INFÖR NÄSTA LÄSÅR- ANALYS

Pedagogisk utveckling uppdras åt inriktningslagen och ämneslagen med avseende på ökad differentiering i arbetssätt och metoder, förstärkt inkluderande åtgärder inom ramen för ordinarie undervisning för elever som behöver stöd, samt utrymme och möjligheter att stärka samsynen beträffande betygsättning och formativ bedömning genomförs under året. Ökade krav på kontinuerlig dokumentation och analys av elevers kunskapsutveckling ska efterlevas bättre under året.

RESURSUTNYTTJANDE

UPPFÖLJNING AV MÅL FÖR UTVECKLING AV RESURSUTNYTTJANDE

Det ekonomiska läget har under en tid blivit kärvare för Jällagymnasiet, framför allt på grund av vikande elevunderlag. Effektiviseringar i form av minskning av personalstyrkan har genomförts, men inte i nivå med sparkraven.

BEDÖMNING AV RESURSUTNYTTJANDE PÅ SKOLAN

Resursanvändning i vid mening, både ekonomiska resurser och resurser i form av kompetens, personalanvändning, effektiva arbetsätt och rutiner, tid, plats och materialanvändning måste genomlysas på ett bättre sätt. Läget framöver kräver genomgående förändringar för att Jällagymnasiet ska klara kraven om budget i balans. Samtidigt kan vi behöva investera för att långsiktigt bli mer effektiva – t ex inom IT. Omorganisation kommer att krävas vilket initialt stjäl tid, kraft och pengar. Förändrade krav från omgivningen kräver omställningsinvesteringar, t ex när det gäller avveckling av del av verksamhet och utveckling av andra, i syfte att bli en mer attraktiv skola för elever att söka till.

UTVECKLINGSOMRÅDEN INFÖR NÄSTA LÄSÅR- ANALYS

En genomlysning av organisationen och införande av nyckeltal för uppföljning och värdering av resursutnyttjande behövs. Detta kan också användas för att öka den ekonomiska medvetenheten hos personalen.

En omstrukturering av utbildningarna och skapandet av nya, mer attraktiva utgångar som lockar fler elever är också en möjlighet som behöver undersökas, för ett ökat elevunderlag och därmed en stabilare ekonomi.

DEL 5

SLUTSATSER OCH MÅL FÖR NÄSTA ÅR

Den verkliga upptäcktsresan
består inte i att söka nya landskap
utan att se saker med nya ögon

Marcel Proust

Ett viktigt internt skäl till att skriva en kvalitetsredovisning är att se det välbekanta och "vanliga" ur nya perspektiv, och våga granska vår egen del i det som sedan blir mätt och redovisat i elevresultat och enkätsvar. Som Proust säger i citatet ovan ger nya ögon på samma sak nya insikter, om vi vågar att verkligen se efter. I vår tolkning beskriver han lärandets process, nyfikenhetens och den kritiska granskningen som motvikt till hemmablindhet. Samtidigt blir det en utmanande resa att genomföra, i det vardagliga, och planera det resmål som därefter blir vår nya destination för året framför oss.

Våra utvecklingsmål väljer vi sammanfattningsvis att beskriva under tre P:n, nämligen

PEDAGOGISK UTVECKLING

Med pedagogisk utveckling avses här att sätta uppdraget och eleverna i fokus ytterligare. Val av organisation, av material, av arbetssätt och hur vi samarbetar ska leda till att elevernas lärande stärks. Pedagogisk utveckling måste vara ett naturligt sätt att förhålla sig till sitt arbete som lärare i en värld som förändras och där medarbetarna är unga människor i utbildning för framtida yrkes- och samhällsliv. Vi ska vara beredda att utmana oss själva i våra traditioner och föreställningar om hur skola och undervisning genomförs, så att vi kan konstatera när vi behöver gå på tvärs mot vad vi hittills trott och våga göra på andra sätt. Vi ställs som organisation inför förändringar när det gäller hur våra roller ser ut, hur vår tid, våra resurser och gemensamma kompetens tillsammans ska användas så att elevernas lärande blir så bra som möjligt under deras tid hos oss.

PROCESSUTVECKLING

I begreppet processutveckling rymms de flöden och arbetssteg som vi tar för att få verksamheten att leva upp till sina mål och krav. Vi behöver ständigt, liksom alla verksamheter, utvecklas både avseende ledning av processer och utvecklingen av processerna i sig för verksamhetens olika uppdrag och arbetsuppgifter. På mikroprocessnivå behöver elevernas sätt att lära och utvecklas i undervisningen dokumenteras, följas upp och förbättras. På makroprocessnivå behöver verksamhetens sätt att samordna, att korrigera sig och förändra, dess flöden, samarbets- och mötesformer utvecklas för att maximera arbetsresultatet. En lärande och utvecklande organisation behöver komma till stånd, samtidigt som arbetet med levande människor i lärande ska sättas i centrum. Dokumentationsarbetet har ökat när skolans roll som myndighet i ett kommunalt och statligt samstyre tydliggörs, men människor måste gå före papper. Hur får vi balans och tid för de krav som ställs på oss idag?

PROFESSIONELL UTVECKLING

Allt detta har med en förstärkt profession att göra. En yrkeskår har ett yrkesspråk och en uttalad yrkesetik. Professionella yrkesmänniskor arbetar med verksamhetens mål och resultat för ögonen, och samverkar för att stärka kvaliteten och hitta bristerna för att tillsammans nå ett mål. I en professionell verksamhet stärks vikänslan genom ömsesidigt lärande och gemensam yrkesstolthet. Professionella möter respekt och tål granskning av sitt arbete, sitt resultat och sina beslut.

Jällagymnasiet

Oktober 2010.

KVALITETSREDOVISNING

RESULTATREDOVISNING

JÄLLAGYMNASIET
2009-2010



*KVALITET ÄR EN EGENSKAP I LIV OCH TANKE SOM IDENTIFIERAS
GENOM EN PROCESS BORTOM TÄNKANDET. EFTERSOM DEFINITIONER
ALLTID ÄR PRODUKTER ATT ETT STRIKT, FORMELLT TÄNKANDE, KAN
BEGREPPET KVALITET INTE DEFINIERAS.*

Robert M Pirsig, Zen och konsten att sköta en motorcykel

INNEHÅLLSFÖRTECKNING

Tabell 1 Antal elever per program och årskurs	3
Tabell 2 Personal	4
Tabell 3 Lärartäthet	5
Tabell 4 Andel behöriga lärare	5
Tabell 5 Elevernas förutsättningar.....	6
Tabell 6 Resultat och måluppfyllelse.....	8
Tabell 7 Genomströmning på programmet	10
Tabell 8 Elever med annat modersmål än svenska	11
Tabell 9 Studieavbrott och programbyten.....	12
Tabell 10 Frånvaro	13
Tabell 11 Studieresultat	14
Tabell 12 Avgångselever – form av slutbetyg.....	15
Tabell 13 Genomsnittliga betygspoäng.....	16
Tabell 14 Högskolebehörighet	16
Tabell 15 Avgångsbetyg Engelska A	17
Tabell 16 Avgångsbetyg Matematik A	18
Tabell 17 Avgångsbetyg i Svenska B	18
Tabell 18 Avgångsbetyg Svenska B som andra språk.....	19
Tabell 19 Avgångsbetyg i Idrott och hälsa	19
Tabell 20 Resultat nationella prov resp kursbetyg	21
Tabell 21 Nationella prov och kursbetyg Matematik A	22
Tabell 22 Nationella proven resp kursbetyg Svenska B	23
Tabell 23 Antal poäng i avgångsbetyget PIL.....	25

Elever

Antal elever per program och årskurs ht 2009 (15 okt) samt vt 2010 (15 mars)

Program	ÅK	Höstterminen 2009				Vårterminen 2010			
		Flickor andel %	Pojkar andel %	Summa antal	Varav Uppsalaelever	Flickor andel %	Pojkar andel %	Summa antal	Varav Upp- salaelever
NP	1	65,4%	34,6%	81	39,5%	68,6%	31,4%	70	37,1%
NP	2	71,7%	28,3%	99	43,4%	72,7%	27,3%	99	41,4%
NP	3	76,9%	23,1%	91	40,7%	76,7%	23,3%	90	38,9%
IVNP		88,2%	11,8%	17	52,9%	87,5%	12,5%	16	50,0%
IVNP		71,4%	28,6%	14	42,9%	76,9%	23,1%	13	46,2%
IVNP		66,7%	33,3%	9	33,3%	66,7%	33,3%	9	33,3%
Totalt	0	72,3%	27,7%	311	41,8%	73,7%	26,3%	297	40,1%

Tabell 1 Antal elever per program och årskurs

KOMMENTAR:

Antalet elever har minskat jämfört med förra året, då Jällagymnasiet tog emot 112 elever mot årets 81 i åk 1 på naturbruksprogrammet. Könsfördelningen är något förändrad, då förra årets Jällaelever till 75 % flickor i åk 1, mot årets 65 %. Vi fortsätter att tappa elever mellan höst- och vårtermin, där tappet i år motsvarar 13,6%. Föregående år förlorade vi 5 % mellan terminerna. Flera gymnasieskolor har upplevt ett rörligt första läsår med många elevbyten sent på terminen. Elevantalet i senare årskurser håller sig däremot stabilt. Vi tappar detta läsår proportionellt fler pojkar än flickor från programmet - under tidigare år har tendensen varit den motsatta. Vi behöver ta reda på mer om varför elever hoppar av utbildningen, vad skälet är och hur vi kan informera, vägleda, ta emot och ge stöd på ett bättre sätt för att häva felval och avhopp. Exit-samtal och dokumentation är en strategi att pröva nästa år.

Personal

Kategori

Anställningstyp	(flera objekt)
Enhet	JÄLGY

Summa av Årsarbete			
Befattning (SCB)3	Befattning (SCB)2	Befattning (SCB)	Totalt
Undervisande Personal	Speciallärare/specialpedagog		2,0
	Lärare		29,3
Undervisande Personal Totalt			31,3
Icke undervisande personal	Ledning		2,3
	Elevvård	Kurator	0,5
		Skolsköterska	0,8
	Administration		2,5
	SYV		0,5
	Bibliotek		0,9
Annan personal			26,2
Icke undervisande personal Totalt			33,6
Totalt			64,8

Tabell 2 Personal

KOMMENTAR:

Undervisande personal har minskat från föregående år med 1,65 tjänst. Det är en följd av att elevantalet sjunker. Reduktionen av lärarstyrkan motsvarar ändå inte fullt ut behovet av besparingar. Ett skäl till att vi inte kunnat anpassa bemanningen till ekonomin ytterligare är att flera av Jällagymnasiets kurser måste vara personalintensiva av säkerhets- och pedagogiska resursskäl¹. Ledningsresurserna ökar marginellt, från 2,10 till 2,30 tjänst, framför allt för att motsvara en mer komplex ekonomistyrning och ökat ansvar för marknadsföring och information. På elevvården förstärks skolsköterskan något, liksom skolbibliotekariens tjänstefattning, medan SYV minskar med kännbar effekt. Inom kategorin Inom annan personal förstärker vi bemanningen med drygt två heltidstjänster, vilka utgörs av personliga elevassistenter i pedagogisk verksamhet.

¹ T ex krävs det hög personaltäthet i kurser som motorsågskörning och skogsmaskinkörning av säkerhetsskäl, och av skäl som har med maskinella resurser att göra. Även i djurkurserna kan inte elevantalet bli för stort av lokalskäl och med hänsyn till djurens väl.

Lärartäthet: årsarbetare för gymnasieskolan uttryckt i antal lärare (15 oktober)
per 100 elever (15 okt) enligt tabell 1 och 2

	2009-10	2008-09	2007-08
NP	8,9	8,6	9,8
IVNP	16,8	22,4	17,4
Samtliga program	10,0	10,0	10,5

Tabell 3 Lärartäthet

KOMMENTAR:

Lärartätheten är relativt andra gymnasieutbildningar hög på Jälla. En del förklaras som tidigare nämnt av kursernas säkerhets- och anpassningskrav utifrån materiella faktorer i utbildningen. Lärartätheten på IVNP är också befogat högre med hänsyn till elevernas behov.

Behöriga lärare; Antal och Andel (%)(15 okt enl. ovan).²

	2009-10	2008-09	2007-08
Antal	29,2	30,4	30,8
Andel	93,3%	92,1%	89,6%

Tabell 4 Andel behöriga lärare

KOMMENTAR:

Andelen behöriga lärare har ökat efter satsning på behörighetsutbildningar för yrkeslärare. De som kvarstår är bland annat en högskolelektor med pedagogisk utbildning för universitetsnivå, samt två yrkeslärare med mycket god yrkeskunskap men som ännu inte genomfört sin lärarexamen. Bristen på yrkeslärare är ett stort problem för flera yrkesgymnasier och Jälla är inget undantag. Avsaknaden av naturbrukslärarutbildning medför en risk för framtiden, då Jälla under närmaste framtiden kan räkna med en relativt hög andel pensionsavgångar.

Förutsättningar

Antal elever per program och intagningspoängsintervall Nuvarande elevers intagningspoäng inför starten i årskurs 1 fördelade programvis. (Eleverna i åk 2 började regelmässigt i åk 1 ht 2008, osv....) **Samtliga elever**

		Intervall														
		<55			55-110			115-155			160-200			>200		
Program	Intagsår	Årskurs 1			1 2 3			1 2 3			1 2 3			1 2 3		
NP	2009	7			11			9			40			30		
	2008	5	3		17	15		12	11		39	36		53	48	
	2007	4	2	3	8	5	4	18	15	14	46	36	35	46	43	43

Förutsättningar Endast Uppsalaelever

		Intervall														
		<55			55-110			115-155			160-200			>200		
Program	Intagsår	Årskurs 1			1 2 3			1 2 3			1 2 3			1 2 3		
NP	2009	5			6			4			13			13		
	2008	3	2		6	5		5	4		20	19		21	20	
	2007	1	0	0	5	5	4	4	3	3	17	13	13	21	19	20

Tabell 5 Elevernas förutsättningar

KOMMENTAR :

De elever som påbörjade NP hösten 2009 har något lägre genomsnittligt antagningspoäng än föregående års elever. Spridningen är fortfarande en del av Jällas karaktär – programmet lockar fortfarande en stor grupp elever inom de två högsta intagningspoängsintervallen, även om vi tappar elever i den kategorin. Många elever har riktigt låga intagningspoäng, och de med lägst poäng har ökat i årets intagning, medan nästföljande kategori (55-110) samt mellankategorin, 115-155 poäng, minskar.

Vi tappar flest elever över åren i mellanskiktens intagningsintervall. De svagaste eleverna lyckas vi hålla kvar, vilket troligen beror på att Jälla genomför ett effektivt stöd för dessa elever. Elever som är svaga kan också ha färre alternativ, än den möjligen mer rörliga mellannivåns elever. Jällagymnasiet behöver förbättra stöd och åtgärder för elever som till synes har intagningspoäng i mellanskiktet, då dessa elever möjligen är starkare än att behöva speciallärarinsatser, men har behov av förbättrat stöd och anpassning inom ramen för ordinarie undervisning.

Viktigt att notera är att elever med höga intagningspoäng i hög grad är nöjda med sitt val och av utbildningens kvalitet. Vår inriktning på högskoleförberedande naturvetenskapliga kurser inom naturbruksprogrammets ram konstaterar vi härmed är en viktig satsning. De Jällaelever som går vidare till högskolestudier vid SLU är mycket väl förberedda för studier på universitetsnivå inom kunskapsområdet, visar den återkoppling som vi får via samarbetet med SLU.

Bland Uppsalas elever verkar Jälla vara ett gymnasium som rekryterar på liknande sätt genom åren. En ökning sker dock av elever med lägst intagningspoäng. Vi tappar i motsvarande grad eleverna med starkaste förutsättningar för gymnasiestudier. Konkurrensen på för gymnasieutbildningar inom NV-området, som kan antas locka just dessa elever, är mycket hög i Uppsala. Jällagymnasiets höga kvalitet beträffande naturvetenskapliga kurser med anknytning till inriktningskursernas områden måste också matchas med en förbättrad tillgång till IT i undervisningen. Detta är ett prioriterat men eftersatt utvecklingsområde på Jälla, som kan vara ett skäl till att vi förlorar elever främst

i de högre intervallerna, men risken är också att svagare elever inte får de moderna hjälpmedel som också kan hjälpa dem att klara studierna bättre. Vi tror också att en satsning på certifiering för Skola för hållbar utveckling kan ge oss en tydligare profil för de värden som vi omsätter i verksamheten, vilket kan leda till att fler elever väljer oss.

Samtidigt är vi övertygade om att Jällagymnasiets unika värden kan innebära en attraktiv skolmiljö för fler av våra uppsalaungdomar. Vi behöver bli mer kända för våra kvaliteter och nyansera den bild av "bonnskolan" som eventuellt kan avskräcka elever att söka till oss. Inför Gy11 behöver naturbruksprogrammet bredda sig och anpassa sina yrkesutgångar till både branschernas krav och elevernas intresse.

Resultat och måluppfyllelse -

(Samtliga elever) Inventering av och resultat för elever i behov av särskilt stöd

	Antal	Andel %	Antal som fått stöd	Antal med betyg \geq G	Antal med betyget IG	Antal som ännu ej avslutat kursen	Antal som avbrutit studierna på skolan
Elever i behov av särskilt stöd i svenska. Kurs Svenska A.	8	9,9	6	3	3	0	0
Elever i behov av särskilt stöd i matematik. Kurs Matematik A	6	7,4	4	4	0	0	0
Elever i behov av särskilt stöd i engelska. Kurs Engelska A.	14	17,3	13	13	0	0	0
Började åk 1 läsåret 2008-09							
Elever i behov av särskilt stöd i svenska. Kurs Svenska A.	18	16,4	8	2	3	2	1
Elever i behov av särskilt stöd i matematik. Kurs Matematik A	14	12,6	12	4	4	3	1
Elever i behov av särskilt stöd i engelska. Kurs Engelska A.	13	13,1	9	6	2	1	0
Började åk 1 läsåret 2007-08							
Elever i behov av särskilt stöd i svenska. Kurs Svenska A.	16	14,4	13	11	2	0	0
Elever i behov av särskilt stöd i matematik. Kurs Matematik A	9	8,0	3	3	0	0	0
Elever i behov av särskilt stöd i engelska. Kurs Engelska A.	23	20,7	8	6	0	2	0

Resultat och måluppfyllelse-

(Endast Uppsalaelever) Inventering av och resultat för elever i behov av särskilt stöd

	Antal	Andel %	Antal som fått stöd	Antal med betyg \geq G	Antal med betyget IG	Antal som ännu ej avslutat kursen	Antal som avbrutit studierna på skolan
Började åk 1 läsåret 2009-10							
Elever i behov av särskilt stöd i svenska. Kurs Svenska A.	3	9,4	3	2	1	0	0
Elever i behov av särskilt stöd i matematik. Kurs Matematik A	2	6,3	1	1	0	0	0
Elever i behov av särskilt stöd i engelska. Kurs Engelska A.	4	12,5	4	4	0	0	0

Tabell 6 Resultat och måluppfyllelse

KOMMENTAR:

Uppsalaeleverna har från och med årets kvalitetsredovisning särredovisats i förhållande till stödbehov i svenska, matematik och engelska, varför ingen statistik från föregående år har sammanställts för denna analys.

Det är färre elever under läsåret 09/10 som konstateras behöva stöd i svenska och matematik än föregående år, medan behovet kvarstår på samma nivå för stöd i engelska. Eleverna tar emot erbjudande om stöd i högre omfattning än tidigare år. Det är ett stort

steg mellan A och B-kursernas nivå, vilket kan resultera i att elever som med stort stöd klarat A-kursen, möter stora svårigheter i B-kurserna. Uppsalaeleverna uppvisar som grupp lägre behov av stöd än samtliga, vilket korresponderar med statistiken rörande intagningspoäng.

Elever som inledde sina studier vid Jälla under året 2008/09 arbetar med att hämta upp IG genom kompletterande prövningar, och genom att lärare ger eleverna förlängd tid för att klara sina kurser. Trots detta är det några elever som väljer att avbryta sina studier, och i dessa fall är det mycket hög frånvaro som ligger bakom skolans svårigheter att stödja eleverna pedagogiskt. Vi behöver veta mer om orsakerna bakom elevers studieavbrott, och skapa rutiner för att bättre samlas in dokumentation av detta på verksamhetsnivå.

Bedömningarna har gjorts med hjälp av:

X	Den kommungemensamma testen för läsförståelse, staninevärde 1-3
X	Den kommungemensamma testen i matematik, poäng 0-9
X	Skolans test i engelska
X	Annat sätt, nämligen: del av kommunala testmaterialet

Genomströmning på programmet

Genomströmningen ska beskrivas för de elever som påbörjade sin gymnasieutbildning i åk 1 ht 2006.

Avstämningsdatum är 15 oktober. Eventuellt tillkommande elever efter den 15/10 2006 ska ej tas med.

(Samtliga elever)

Genomströmningen för de elever som påbörjade programmet i årskurs 1 läsåret 2006-07

Elever med individuellt specialutformat program i det närliggande programmet (Se fotnot 4 tabell 12)

Program	Antal elever som började i åk 1 (15 okt -06)	Antal av dessa som fortsatte till åk 2 (15 okt -07)	Antal som fortsatte till åk 3 (15 okt -08)	Antal som gick hela åk 3 (15/6-09)	Antal med slutbetyg efter 3 år (15/6 -09)	Andel (%) med slutbetyg efter 3 år	Antal med grundläggande behörighet efter 3 år (15/6-09)	Andel (%) med grundläggande behörighet efter 3 år (15/6-09)	Antal med förlängd utbildning	Antal med slutbetyg efter 3 eller 4 år (15/6 -10)	Andel (%) med slutbetyg efter 3 eller 4 år	Antal med grundläggande behörighet (15/6 -10)	Andel (%) med grundläggande behörighet efter 3 eller 4 år (15/6-10)
IV	10	8	8	7	6	60,0%	0	0,0%	1	7	60,0%	0	0,0%
NP	105	88	85	84	53	50,5%	53	50,5%	26	65	61,9%	63	60,0%
Totalt	115	96	93	91	59	51,3%	53	46,1%	27	71	61,7%	63	54,8%
Endast Uppsalaelever													
IV	3	2	2	2	2	66,7%	0	0,00%	0	2	66,7%	0	0,00%
NP	36	32	30	29	20	55,6%	20	55,6%	4	24	66,7%	24	66,7%
Totalt	39	34	32	31	22	56,4%	20	51,3%	4	26	66,7%	24	61,5%

Tabell 7 Genomströmning på programmet

KOMMENTAR:

Genomströmningen för elever på Jällagymnasiets NP måste bli betydligt bättre. Vi tappar alltför många elever under resans gång – från 105 till 85 motsvarar 20 elever och 19 %. Att endast strax över hälften av eleverna når slutbetyg inom tre år är också en andel som är för låg. Ett skäl kan vara att programmet lockar många elever som vill och kan arbeta praktiskt med programmets inriktningskurser, men som snubblar på de teoretiska och framför allt naturvetenskapliga karaktärskurserna som också är en del av programmet. Många elever har inte godkända betyg från grundskolan i naturkunskap, och de biologiska kurserna med inriktningskaraktär kräver inte bara biologisk orientering utan också en grundkunskap i kemi. Vi tappar också elever för att de på grund av för hög frånvaro missar praktiska kursmoment, som är förutsättningar för progressionen längs studierna, och som är svåra att ta igen utan att gå om kurserna.

Jämfört med tidigare år behåller vi fler elever mellan åk 1 och 2 (från att ha tappat 28 elever tappar vi i år 17). Antalet elever som avbryter studierna under årskurs 2 och 3 är betydligt färre och stämmer väl med förhållandena under närmast föregående läsår. Antalet elever som får slutbetyg efter tre resp. fyra år ligger också mycket nära uppgifterna från föregående år. Procenttalen i tabellen blir dock något bättre beroende på den minskade avhopsfrekvensen under första studieåret.

Verksamheten behöver bli bättre på att analysera vad som brister, att hitta åtgärder för att häva hög frånvaro, och ytterligare analysera och utveckla undervisningen så att stöd och pedagogisk anpassning sker inom ramen för all ordinarie undervisning där elever möter svårigheter. Beslut är fattade inför nästa år att stärka processen med

åtgärdsprogram och inkluderande stödinsatser, samt att öka ämnessamarbetet, inte minst mellan kärnämnen och karaktärskurser.

Elever med utländsk bakgrund med annat modersmål än svenska läsåret 2009-10 (Samtliga elever)

	Åk 1	Åk 3
Antal elever som läst svenska som andraspråk (svA)	0	0
Antal elever som haft modersmålsundervisning (enl. uppgift från Språkskolan)	0	0
Antal elever som är berättigade till modersmålsundervisning (enl. uppg. från Språkskolan) Andel % elever som haft modersmålsundervisning av dem som är berättigade till det (enl. upp från Språkskolan) Antal elever som bedömts ha behov av studiehandledning på modersmålet	0	0
Antal elever som fått studiehandledning på modersmålet	0	0
Antal elever med annat modersmål än svenska som skolan känner till har använt spec. IT-mtrl på sitt eget modersmål Tema modersmål.	0	0
Antal lärare som har utbildning i:		Andel
...språkutvecklande arbetssätt och/eller genrepdagagogik		0
...svenska som andraspråk av		
a) de lärare som undervisar i svenska som andraspråk		0
b) de lärare som undervisar i svenska (sv)		0
c) de lärare som undervisar i andra ämnen än sv och/eller svA		0

Ovanstående tabell med anledning av det kommunala inriktningsmålet "Elever med annat modersmål än svenska ska ges goda förutsättningar att nå målen enligt läroplanen"

Tabell 8 Elever med annat modersmål än svenska

KOMMENTAR:

Jällagymnasiet rekryterar tyvärr alltför få elever med annat modersmål än svenska, ett utvecklingsområde för oss inför nästa läsår. De elever vi tar emot med ursprung från ett annat land erbjuds modersmålsundervisning och svenska som andra språk, men har genomgående tackat nej till detta. Däremot kan Jällagymnasiets lärare och elever vinna av ett språkutvecklande arbetssätt med genrepdagagogisk inriktning, eftersom flera av våra elever har svårigheter att möta gymnasieskolans mer teoretiska och akademiserade språkvärld, det fackspråk som inte minst samhällsvetenskapliga och naturvetenskapliga ämnesområden bygger på.

För att bredda rekryteringen av elever till Jälla har ansökan om att starta IVIK i verksamheten inför läsåret 2010/11 lämnats in till uppdragskontoret.

Studieavbrott, programbyten (Samtliga elever)						
Program	Antal elever den 15/9	Antal elever som				Andel elever som helt avbrutit sina studier
		bytt till annan utbildning inom egna skolan	bytt till utbildning på annan skola	fått ledigt för enskild angelägenhet	helt avbrutit sina studier	
IV	39	0	1		2	5,1 %
NP	308	1	26		28	9,1 %
Summa	347	1	27	0	30	8,6 %
Studieavbrott, programbyten (Endast Uppsalaelever)						
IV	18		1		0	0,0 %
NP	124		13		10	8,1 %
Summa	142	0	14	0	10	7,0 %

Tabell 9 Studieavbrott och programbyten

KOMMENTAR:

Att så mycket som 28 elever helt avbryter sina gymnasiestudier är ett sorgligt faktum som Jällagymnasiet delar med yrkesprogram nationellt. Som jämförelse till dessa siffror kan de nationella genomsnitten ställas – där sammantaget 1 av 4 gymnasieelever inte når slutbetyg och hälften inte når betyget godkänt i alla kurser². Drygt var tionde elev avbryter sina studier efter årskurs 1, och dubbelt så många under årskurs 3. I denna jämförelse ligger Jällagymnasiets lägre, men det är en klen tröst.

Varför elever byter till annan utbildning, och grundläggande skälet till avbrott vet vi för lite om. Detta måste systematiskt dokumenteras i form av exit-samtal och uppföljningar.

Vår förbättringssatsning inför nästa läsår innebär förstärkt mentorskap, förstärkt ledningskontakt med lagen, utökad studie- och yrkesvägledning samt förbättrade frånvaro- och stödåtgärder. En specifik åtgärd inför nästa år är att uppdrag åt studie- och yrkesvägledaren att hitta modeller för uppföljning och återkoppling av varför elever byter program och avbryter sina gymnasiestudier.

Uppsalaeleverna motsvarar 40 % av Jällagymnasiets programelever, men står för hälften av avhoppet (13 av 26). Vi tappar således framför allt Uppsalas elever på grund av byte till andra skolor. En möjlig slutsats kan vara att utbudet av gymnasieutbildningar är mycket stort i Uppsala, och att man möjligen kan använda byte av gymnasieutbildning som en snabb strategi att hantera sina studiesvårigheter med. Denna slutsats kan stödjas av att Jällagymnasiet också tar emot fler elever som inlett sina studier på andra skolor, och som ibland inte har med sig ett enda avklarad kursbetyg, trots att ett års gymnasiestudier finns med i bagaget.

² Skolinspektionens granskning av avhopp under gymnasiestudierna, publicerad 2009 på verkets hemsida.

En åtgärd inför nästa år är att uppdrag åt studie- och yrkesvägledaren att hitta modeller för uppföljning och återkoppling av varför elever byter program och avbryter sina gymnasiestudier.

Frånvaro (Samtliga elever)

Läsår	Totalt ej anmäld frånvaro %	Totalt anmäld frånvaro %	Frånvaro, totalt %	Rapporterings- frekvens %
2009/2010	5,8	7,6	13,40	83,4
2008/2009	5,8	7,5	13,3	85,10
2007/2008	6,4	5,6	12,0	73,80

Tabell 10 Frånvaro

Frånvarorapporteringsystem

<input checked="" type="checkbox"/>	Skola24	
<input type="checkbox"/>	Annat, nämligen:	Skriv på nedanstående rad

KOMMENTAR:

Den alltför höga frånvaron i gymnasieskolan är en riksangelägenhet, och problemet är som absolut störst på yrkesprogrammen. Jämfört med andra gymnasieskolor i Uppsala kommun ligger Jällagymnasiet i ett mellanskikt – där frånvarospektrat sträcker sig mellan 7,20% till 30,2%. Frånvaron ökar under läsåret, samtidigt som rapporteringsfrekvensen sjunker igen. En förbättring måste till för att snabbare och mer tillförlitligt kunna se elevens helhetsituation, och snabbare agera med information till vårdnadshavare med gemensamma åtgärder. Ett skäl som vi funnit till vissa elevers frånvaro är de långa restiderna till Jälla, eftersom vårt upptagningsområde är stort rent geografiskt. Vissa elever som bor ensamma i elevhem utan vårdnadshavare i närheten är också delvis överrepresenterade i frånvarosammanhang. Den enskilt mest frekventa anledningen till elevers svårigheter i skolan är frånvaro, men frånvaro är ett synligt symtom på mer svårkonstaterade grundproblem i elevens tillvaro i skolan. Vi behöver förbättra åtgärdsprocessen med utredning av elevers skolsvårigheter, för att se vad som kan vara orsaken till frånvaro i skolan. Detta i kombination med förstärkta rutiner är ett angeläget utvecklingsområde för nästa år.

Studieresultat för avgångselever (Samtliga elever)

Avgångselever med slutbetyg³. Nationella och specialutformade program samt individuella, specialutformade program⁴

För tabellerna avser andel (%) av samtliga avgångselever på resp. program

Antal avgångselever	Betygstyp Avgångs 2 år						Andel % slutbetyg		
	Samlat betygsdokument			Slutbetyg					
program	2010	2009	2008	2010	2009	2008	2010	2009	2008
NP	20	14	13	79	88	68	79,8%	86,3%	84,0%
Totalt	20	14	13	79	88	68	79,8%	86,3%	84,0%

Studieresultat för avgångselever (Endast Uppsalaelever)

Antal av personnummer	Betygstyp Avgångs 2 år						Andel % slutbetyg		
	Samlat betygsdokument			Slutbetyg					
program	2010	2009	2008	2010	2009	2008	2010	2009	2008
NP	6	4	3	28	37	27	82,4%	90,2%	90,0%
Totalt	6	4	3	28	37	27	82,4%	90,2%	90,0%

Tabell 11 Studieresultat

KOMMENTAR:

Andelen elever som når slutbetyg sjunker påtagligt i jämförelse med förra året. 9 elever färre tar slutbetyg, medan 6 fler elever får samlat betygsdokument. Uppsalaelevernas resultat är högre än genomsnittet för programmet, vilket tyder på att de är bättre rustade att klara gymnasiet – eller åtminstone har lättare att tillgodogöra sig den undervisning som vi erbjuder. Ändå är det anmärkningsvärt fler av också uppsalaeleverna som inte klarar slutbetyg från gymnasiet. En förklaring till antalet elever som inte får slutbetyg torde vara förändringen att slutbetyg från reducerat program inte längre kan ge behörighet till högskolan. Några elever – som av en eller annan anledning inte läst fullt program – har därför medvetet valt att inte begära reducerat program och har därför enbart fått ut ett samlat betygsdokument. De har då möjligheten kvar att efter gymnasieskolan kompletteringsläsa någon eller några kurser på Komvux och sedan få ett slutbetyg som ger högskolebehörighet.

Det är intressant att titta närmare på vilka kurser som eleverna i högre grad stupar på, och uppdra åt ansvariga lärare att analysera vad detta beror på samt för tillsammans med verksamhetens personal i stort utveckla lösningar för att möta detta problem under kommande läsår. Finns det någon annan bärande förklaring till förändringen mellan läsåret 08/09 och 09/10? Elevernas ingångsvärden när det gäller intagningspoäng minskar, samtidigt som lärartätheten minskar. Är detta ett skenbart eller reellt samband? Vilka ämnen är svårast för eleverna att klara och vilka mål inom dessa ämnen är svårast för eleverna generellt? Slår vissa brister i skolgenerella förmågor ut flera kurser, och kan insatser sättas in tidigt för att koncentrerat hjälpa upp dessa brister?

³ Under läsåren 2009-2010 resp. 2008-2009 resp. 2007-2008 avgångna elever.

⁴ Elever med individuellt specialutformat program samt elever på individuella program som följer ett nationellt eller specialutformat program hänförs till närliggande nationellt eller specialutformat program

Avgångselever totalt på skolan med olika former av slutbetyg (Samtliga elever)

Avgångselever och slutbetygstyp		Avgångsår					
		Antal			Andel %		
Betygstyp2	Betygstyp	2010	2009	2008	2010	2009	2008
Endast samlat betygsdokument	Endast samlat betygsdokument	20	14	13	20,20	13,73	16,05
Slutbetyg	Fullständigt slutbetyg	48	66	53	48,48	64,71	65,43
	Reducerat slutbetyg	1	10	9	1,01	9,80	11,11
	Utökad slutbetyg	30	12	6	30,30	11,76	7,41
Totalt		99	102	81	100	100	100

Avgångselever totalt på skolan med olika former av slutbetyg (Endast Uppsalaelever)

Antal uppsalaelever och slutbetygstyp		Avgångsår					
		Antal			Andel %		
Betygstyp2	Betygstyp	2010	2009	2008	2010	2009	2008
Endast samlat betygsdokument	Endast samlat betygsdokument	6	4	3	17,65	9,76	10,00
Slutbetyg	Fullständigt slutbetyg	15	27	23	44,12	65,85	76,67
	Reducerat slutbetyg		5	2	0,00	12,20	6,67
	Utökad slutbetyg	13	5	2	38,24	12,20	6,67
Totalt		34	41	30	100,00	100,00	100,00

Tabell 12 Avgångselever – form av slutbetyg

KOMMENTAR:

Den anmärkningsvärda förändringen mellan åren är att antalet elever med utökad slutbetyg ökar, parallellt med att antalet elever med samlat betygsdokument också ökar. Uppsalaeleverna följer motsvarande trend som totala antalet Jällaelever gör. Återigen uppstår den stora skillnaden mellan 08/09 och 09/10. Reduceringarna har sammantaget minskat kraftigt och successivt genom åren. För uppsalaeleverna är minskningen av reducering än mer påtaglig – från 12% till ingen.

Utökad slutbetyg får elever som väljer NV-profil inom naturbruksprogrammet. Också extra studier i t ex historia och svenska C är uppskattat på Jälla. Att väsentligt fler elever det senaste läsåret har utökad studieprogram är främst en följd av att den tidigare möjligheten att lägga en eller flera kurser utanför själva slutbetyget upphörde i och med den årskull som gick ut 2009. Det är viktigt att skolan även i framtiden ger möjlighet så långt det är att elever som klarar det får chansen att komplettera med kurser som krävs för högre studier, inte minst för de elever som kanske inte har en studiestödande och akademisk bakgrund men som är framgångsrika i skolan. Där har vi ett stort ansvar att bidra till en breddad rekrytering till högskolan och att ge elever breddade vägar inför fortsatta yrkes- och studieval. Denna möjlighet riskerar Gy11 att begränsa betydligt, vilket är en stor brist i gymnasireformen enligt vår bedömning.

Strävan efter att minimera antalet elever som reducerar sin studiegång har givit resultat, och är helt i linje med nya behörighetsreglerna till högskolan, samt kommunens målsättning.

Genomsnittlig betygspoäng (Samtliga elever)

Medel av Betygspoäng	Betygstyp 2 Avgångsår								
	Samlat betygskdokument			Slutbetyg					
program	2010	2009	2008	2010	2009	2008	2010 Medel	2009 Medel	2008 Medel
NP + IVNP	9,39	9,32	9,97	12,66	13,55	14,16	12,00	12,97	13,49
Totalt	9,39	9,32	9,97	12,66	13,55	14,16	12,00	12,97	13,49

Genomsnittlig betygspoäng (Enbart Uppsalaelever)

program	2010	2009	2008	2010	2009	2008	2010 Medel	2009 Medel	2008 Medel
NP + IVNP	10,17	8,37	9,07	13,72	13,26	14,28	13,10	12,78	13,76
Totalt	10,17	8,37	9,07	13,72	13,26	14,28	13,10	12,78	13,76

Tabell 13 Genomsnittliga betygspoäng

KOMMENTAR:

För samtliga elever på Jälla sjunker betygspoängs- medelvärdet, med uppsalaeleverna som avvikelser. Här ökar istället slutbetygsvärdet mellan åren. En möjlig förklaring kan vara att utbildningen har teoretiserats, vilket uppsalaeleverna med sina högre genomsnittliga intagningspoäng då skulle klara bättre.

Behörighet till högskola för avgångselever

Avgångselever med grundläggande behörighet till högskola (Samtliga elever)

Folkbokförd	(Alla)								
	JÄLGY								
Antal av personnummer	Högskolestatus			Avgångsår			Andel % slutbetyg		
	Ja	Nej		2010	2009	2008	2010	2009	2008
program	2010	2009	2008	2010	2009	2008	2010	2009	2008
NP	66	71	63	33	31	18	66,7%	69,6%	77,8%
Totalt	66	71	63	33	31	18	66,7%	69,6%	77,8%

Behörighet till högskola för avgångselever

Avgångselever med grundläggande behörighet till högskola (Endast Uppsalaelever)

program	2010	2009	2008	2010	2009	2008	2010	2009	2008
NP	25	28	25	9	13	5	73,5%	68,3%	83,3%
Totalt	25	28	25	9	13	5	73,5%	68,3%	83,3%

Tabell 14 Högskolebehörighet

KOMMENTARER:

I och med att kraven för behörighet till högskola – som tidigare påpekats – skärpts, torde skillnaden i resultat från föregående år vara liten. Dock finns effekten att färre fått den grundläggande högskolebehörigheten.

Avgångselever med minst betyget G i vissa kärnämneskurser

För tabellerna 15-19 avser andel % andel av *de elever som läst respektive kurs*

Engelska A (Samtliga elever)						
Program	Antal			Andel %		
	2009-10	2008-09	2007-08	2009-10	2008-09	2007-08
IVNP	5			100,0%		
NP	88	84	70	97,8%	96,6%	97,2%
Totalt	93	84	70	97,9%	96,6%	97,2%

Engelska A (Endast Uppsalaelever)						
Program	Antal			Andel %		
	2009-10	2008-09	2007-08	2009-10	2008-09	2007-08
IVNP	2			100,0%		
NP	31			96,9%		
Totalt	33			97,1%		

Tabell 15 Avgångsbetyg Engelska A

KOMMENTARER:

Fortsatt fler elever klarar engelska A med godkänt betyg, en liten men noterbar ökning jämfört med föregående år. Uppsalaeleverna står inte för motsvarande ökning, och jämförande statistik från föregående år är inte tillgänglig. Jällagymnasiet har satsat på stöd i engelska i studion, och använder egna diagnoser för att fånga upp elevernas stödbehov – ett arbete som kan ha givit positivt resultat.

Matematik A (Samtliga elever)						
Program	Antal			Andel %		
	2009-10	2008-09	2007-08	2009-10	2008-09	2007-08
IVNP	8			100,0%		
NP	85	85	72	94,4%	96,6%	96,0%
Totalt	93	85	72	94,9%	96,6%	96,0%

Matematik A (Endast Uppsalaelever)						
Program	Antal			Andel %		
	2009-10	2008-09	2007-08	2009-10	2008-09	2007-08
IVNP	3			100%		
NP	32			100%		
Totalt	35			100%		

Tabell 16 Avgångsbetyg Matematik A

KOMMENTARER:

För matematiken gäller det omvända. Elevernas resultat sjunker jämfört med föregående år, och Uppsalaeleverna är till synes påtagligt bättre rustade för att klara matematik A. Jällagymnasiet satsar mycket på stöd i matematik, genom studion samt undervisningsgrupper med olika studietakt. Trots detta sjunker elevernas resultat, men en förklaring kan vara att av dessa elever som fick sitt betyg under 2009/2010 hade en högre andel konstaterade stödbehov efter diagnoserna vis intagningen 2008/2009 – 12,6 % behövde stöd i matematik av den årskullen elever. Vi behöver analysera varför matematikundervisningen trots insatta åtgärder inte leder till att fler klarar G-kraven.

Svenska B (Samtliga elever)						
Program	Antal			Andel %		
	2009-10	2008-09	2007-08	2009-10	2008-09	2007-08
IVNP	3			100,0%		
NP	76	71	66	86,4%	86,6%	93,0%
Totalt	79	71	66	86,8%	86,6%	93,0%

Svenska B (Endast Uppsalaelever)						
Program	Antal			Andel %		
	2009-10	2008-09	2007-08	2009-10	2008-09	2007-08
IVNP	1			100,0%		
NP	29			90,6%		
Totalt	30			90,9%		

Tabell 17 Avgångsbetyg i Svenska B

KOMMENTARER:

Svenska B upplevs som en svår och lång kurs av flera elever, och skillnaden mellan A och B-kurs kan ibland bli ännu större än det styrdokumentet avser på g a ämnestraditioner och val av texter i undervisningen. På yrkesprogrammen är svenska B-betygen låga nationellt sett och lärare lyckas inte till fullo anpassa B-kursen till yrkes elevernas intressen, behov och förmåga. Detta är en av anledningarna till att svenska B tas bort i yrkesprogrammets kärnkämnescurser i Gy11. Samtidigt är svenskan som förmåga en skolgenerell kunskap som krävs för att klara studier i många andra teoretiska ämnen, och ett IG i svenska följs lätt av flera just av detta skäl. Bland dessa elever konstaterades 14,4% behöva stöd för att klara svenska A. Med denna utgångspunkt är det inte alltför överraskande att 13% inte klarar svenska B – även om det inte är ett godtagbart skäl.

Svenska som andra språk B (Samtliga elever)						
Program	Antal			Andel %		
	2009-10	2008-09	2007-08	2009-10	2008-09	2007-08
IVNP	-	-	-			

Tabell 18 Avgångsbetyg Svenska B som andra språk

KOMMENTARER:

Inga elever har studerat svenska som andra språk på Jällagymnasiet under året.

Idrott och hälsa A (Samtliga elever)						
Program	Antal			Andel %		
	2009-10	2008-09	2007-08	2009-10	2008-09	2007-08
IVNP	8			88,9%		
NP	86	79	66	95,6%	91,9%	89,2%
Totalt	94	79	66	94,9%	91,9%	89,2%

Idrott och hälsa A (Endast Uppsalaelever)						
Program	Antal			Andel %		
	2009-10	2008-09	2007-08	2009-10	2008-09	2007-08
IVNP	3			100,0%		
NP	32			100,0%		
Totalt	35			100,0%		

Tabell 19 Avgångsbetyg i Idrott och hälsa

KOMMENTARER :

I elevenkäter som vi låter eleverna fylla i i samband med att de börjar årskurs 1 på Jällagymnasiet kartlägger vi intresset och inställningen specifikt till ämnet Idrott och Hälsa – efter att under flertalet år ha konstaterat att alltför många elever inte klarar av ämnet och/eller har en mycket negativ erfarenhet av ämnet och bristande resultat i ämnet med sig från grundskolan. IdH genomförs på Jälla i enlighet med styrdokumentet, där förmågan att våga prova, att kunna delta för alla oavsett förkunskaper, är i centrum. Klocka och måttband har en betydligt mindre framträdande roll i Jällas undervisning i idrott och hälsa, än vad som är legion på många andra skolor. Motionsformer som är vanliga i vuxenlivet fokuseras, och i skolans närmiljö finns både terrängbana, skidspår

och samarbetsbana för en varierad idrottsundervisning. Detta ser vi som anledningen bakom förbättringen i elevernas resultat genom åren.

**Resultat nationella prov läsåret 2009-10 samt motsvarande kursbetyg för samma elevkull
Engelska A. Sammanfattningsbetyg på provet samt betyg på motsvarande kurs (Samtliga elever)**

Resultat nationellt prov

Program	NP	Totalt
Antal elever	63	63
IG %	0,0%	0,0%
G %	52,4%	52,4%
VG %	41,3%	41,3%
MVG %	6,3%	6,3%

Kursbetyg för de elever som gjort det nationella provet

Program	NP	Totalt
Antal elever	63	63
IG %	20,6%	20,6%
G %	47,6%	47,6%
VG %	27,0%	27,0%
MVG %	4,8%	4,8%

Kursbetyg för alla elever som fått betyg på kursen under läsåret

Program	NP	Totalt
Antal elever	67	67
IG %	22,4%	22,4%
G %	46,3%	46,3%
VG %	26,9%	26,9%
MVG %	4,3%	4,3%

Engelska A. Sammanfattningsbetyg på provet samt betyg på motsvarande kurs (Uppsalaelever)

Resultat nationellt prov

Program	NP	Totalt
Antal elever	24	24
IG %	0,0%	0,0%
G %	41,7%	41,7%
VG %	50,0%	50,0%
MVG %	8,3%	8,3%

Kursbetyg för de elever som gjort det nationella provet

Program	NP	Totalt
Antal elever	24	24
IG %	16,7%	16,7%
G %	41,7%	41,7%
VG %	33,3%	33,3%
MVG %	8,3%	8,3%

Kursbetyg för alla elever som fått betyg på kursen under läsåret

Program	NP	Totalt
Antal elever	25	25
IG %	16,0%	16,0%
G %	40,0%	40,0%
VG %	36,0%	36,0%
MVG %	8,0%	8,0%

Tabell 20 Resultat nationella prov resp kursbetyg

Matematik A. Resultat på provet samt betyg på motsvarande kurs (Samtliga elever)

Resultat nationellt prov

Program	NP	Totalt
Antal elever	61	61
IG %	50,8%	50,8%
G %	31,1%	31,1%
VG %	18,0%	18,0%
MVG %	0,0%	0,0%

Kursbetyg för de elever som gjort det nationella provet

Program	NP	Totalt
Antal elever	61	61
IG %	39,3%	39,3%
G %	44,3%	44,3%
VG %	9,8%	9,8%
MVG %	6,6%	6,6%

Kursbetyg för alla elever som fått betyg på kursen under läsåret

Program	NP	Totalt
Antal elever	66	66
IG %	39,4%	39,4%
G %	45,5%	45,5%
VG %	9,1%	9,1%
MVG %	6,1%	6,1%

Matematik A. Resultat på provet samt betyg på motsvarande kurs (Endast Uppsalaelever)

Resultat nationellt prov

Program	NP	Totalt
Antal elever	24	24
IG %	33,3%	33,3%
G %	37,5%	37,5%
VG %	29,2%	29,2%
MVG %	0,0%	0,0%

Kursbetyg för de elever som gjort det nationella provet

Program	NP	Totalt
Antal elever	24	24
IG %	25,0%	25,0%
G %	45,8%	45,8%
VG %	20,8%	20,8%
MVG %	8,3%	8,3%

Kursbetyg för alla elever som fått betyg på kursen under läsåret

Program	NP	NP
Antal elever	25	25
IG %	24,0%	24,0%
G %	48,0%	48,0%
VG %	20,0%	20,0%
MVG %	8,0%	8,0%

Tabell 21 Nationella prov och kursbetyg Matematik A

Svenska B. Sammanfattningsbetyg på provet samt betyg på motsvarande kurs (Samtliga elever)

Resultat nationellt prov

Program	NP	Totalt
Antal elever	83	83
IG %	14,5%	14,5%
G %	54,2%	54,2%
VG %	28,9%	28,9%
MVG %	2,4%	2,4%

Kursbetyg för de elever som gjort det nationella provet

Program	NP	Totalt
Antal elever	83	83
IG %	20,5%	20,5%
G %	42,2%	42,2%
VG %	21,7%	21,7%
MVG %	15,7%	15,7%

Kursbetyg för alla elever som fått betyg på kursen under läsåret

Program	NP	Totalt
Antal elever	91	91
IG %	22,0%	22,0%
G %	40,7%	40,7%
VG %	23,1%	23,1%
MVG %	14,3%	14,3%

Svenska B. Sammanfattningsbetyg på provet samt betyg på motsvarande kurs (Endast Uppsalaelever)

Resultat nationellt prov

Program	NP	Totalt
Antal elever	31	31
IG %	6,5%	6,5%
G %	51,6%	51,6%
VG %	38,7%	38,7%
MVG %	3,2%	3,2%

Kursbetyg för de elever som gjort det nationella provet

Program	NP	Totalt
Antal elever	31	31
IG %	16,1%	16,1%
G %	29,0%	29,0%
VG %	32,3%	32,3%
MVG %	22,6%	22,6%

Kursbetyg för alla elever som fått betyg på kursen under läsåret

Program	NP	Totalt
Antal elever	34	34
IG %	17,6%	17,6%
G %	29,4%	29,4%
VG %	32,4%	32,4%
MVG %	20,6%	20,6%

Tabell 22 Nationella proven resp kursbetyg Svenska B

KOMMENTARER, TABELL 20:

Skillnaden mellan resultatet på nationella provet i engelska skiljer sig anmärkningsvärt från slutbetyget som eleverna får – i en avgörande jämförelse. Ingen elev får IG på NP medan 20,6% av dessa elever sedan får ett IG i slutbetyg. NP ska fungera som en mätare för betygsättningen och ett exempel på hur förmågor i mål och kriterier ska bedömas. Samtidigt är NP ett prov bland en mängd olika bedömningsunderlag, och förklaringen till skillnaden i slutbetyg och NP just för G-nivån ligger i att lärare inkluderar inlämningar och redovisningar av kunskaper över tid i sin summativa bedömning. Risken är dock att kvantitativa aspekter och ämnestraditioner gör att lärarna avviker från styrdokumentet, vilket måste analyseras noggrannare under kommande år.

Uppsalaeleverna följer delvis statistiken för helgruppen, med skillnaden att eleverna från Uppsala klarar sig bättre på både NP och i kursbetyg. Samstämmigheten mellan NP och betyg är störst för högsta betygsnivån.

KOMMENTARER TABELL 21:

Uppsalaeleverna presterar genomgående bättre än helhetsgruppen på NP, och får genomgående också högre kursbetyg i ämnet. Anmärkningsvärt är särskilt att ingen klarar MVG på NP med hela 8% når det i sitt slutbetyg. Skillnaderna mellan NP och kursbetyg ges i uppdrag till ämnesgruppen i matematik att särskilt arbeta med under kommande läsår.

KOMMENTARER TABELL 22:

Lärarnas betygsbedömning efter svenska A är generellt strängare när det gäller G-kravet – där närmare 6% fler elever får IG i betyg än på NP. Svenskan antas likna engelskan på så sätt att det är ett producerande ämne där risken finns att kvantitativa aspekter påverkar läraren i sin betygsättning. Elever som klarar G på NP kan ha slarvat med inlämning eller deltagande av andra examinerande uppgifter och därmed inte bedömts nå upp till kraven för G.

Men den allvarligaste skillnaden är den mellan 2,4% MVG på NP mot 15,7% MVG i kursbetyg – en oacceptabel skillnad som måste utredas vidare. En vanlig orsak är att det finns en stark ämnestradition inom svenskämnet som kan påverka kollegiet i en eller annan riktning, där bedömning av t ex skönlitterärt skrivande får en dominerande plats i undervisningen och därmed i betygsbedömningen, medan NP bygger på jämförelser och slutsatser, formellt skrivande i högre grad, samt en tydlig genre- och instruktionsanpassning. Ämnesgruppen i svenska uppdras att analysera orsakerna till detta, samt utveckla strategier för att öka rättsäkerheten i betygsättning för eleverna med hänsyn till slutsatserna.

Uppsalaeleverna följer helhetstrenden beskriven ovan, med skillnaden att dessa elever generellt presterar bättre än helhetsgruppen. Uppsalaeleverna får i mindre grad IG och fler når högsta betyg.

Antal godkända poäng, IV (Samtliga elever)

Läsår	Kurser med minst G	Kurser med IG	
2009/2010	1433	139	Korrigerat 09/10 då elev med förlängd studietid, men som ej närvarit under hela läsåret räknas bort
Korrigerat värde	1581	113	

Tabell 23 Antal poäng i avgångsbetyget P11

KOMMENTARER:

Eleverna i har i genomsnitt nått upp till det uppsatta målet om 1500 poäng godkända kurser, med tre undantag (där de saknat 100 resp 200 p). Resultatet är givet elevernas förutsättningar bra, men ytterligare stödinsatser behövs för att även de svagaste skall kunna nå målet. Underlaget för statistik är också mycket litet, vilket gör att varje enskild elev får relativt stor betydelse för slutsiffrorna. Läsåret 09/10 gick 9 elever ut, varav en skrevs ut efter höstterminen.

KVALITETSREDOVISNING

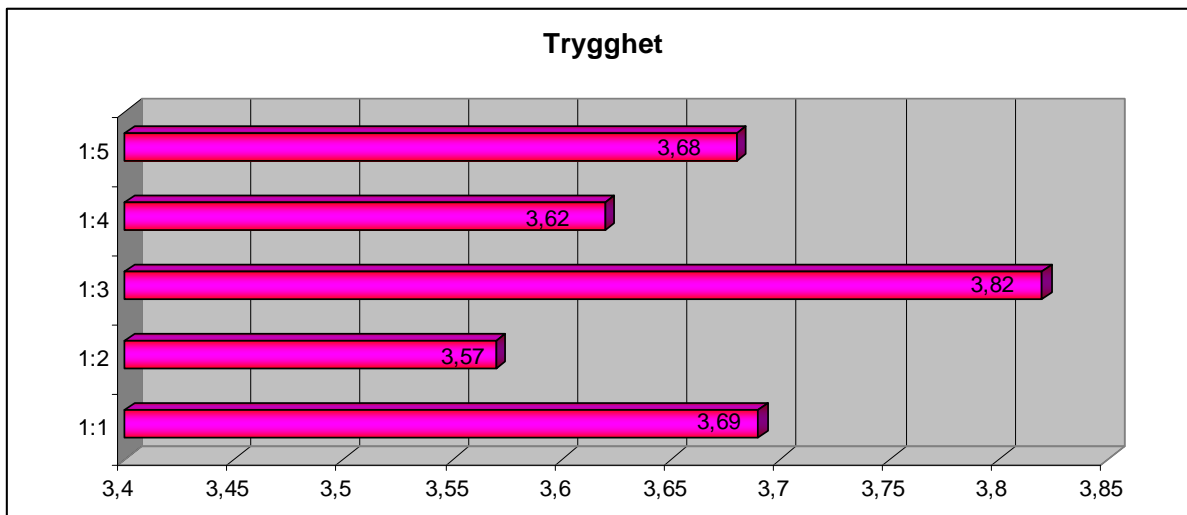
ELEVENKÄT
SAMMANSTÄLLNING QUALIS STEG I

JÄLLAGYMNASIET (EXKL. GYSÄR)
15.10.2010

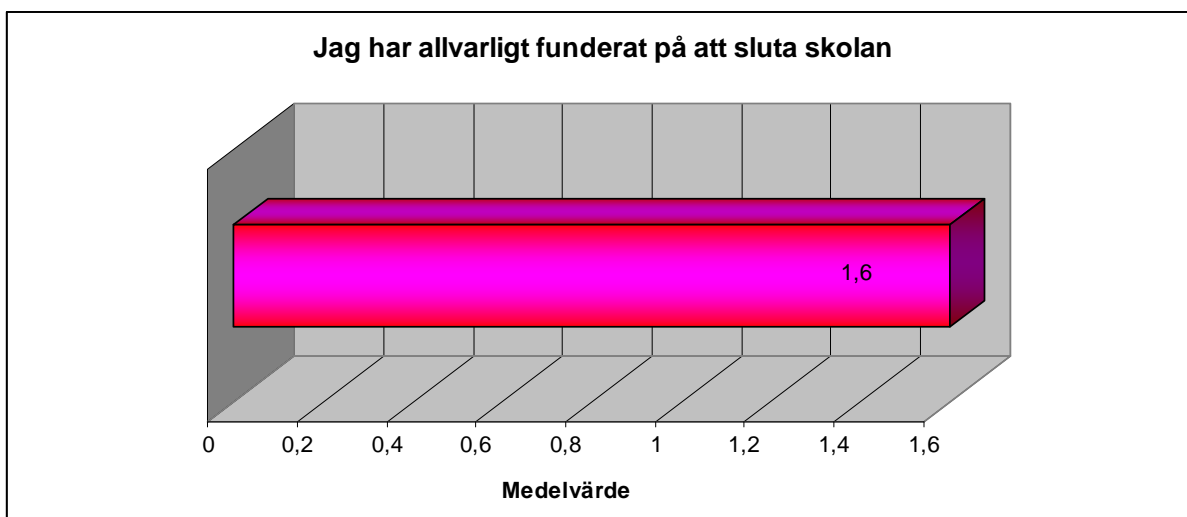


INNEHÅLL

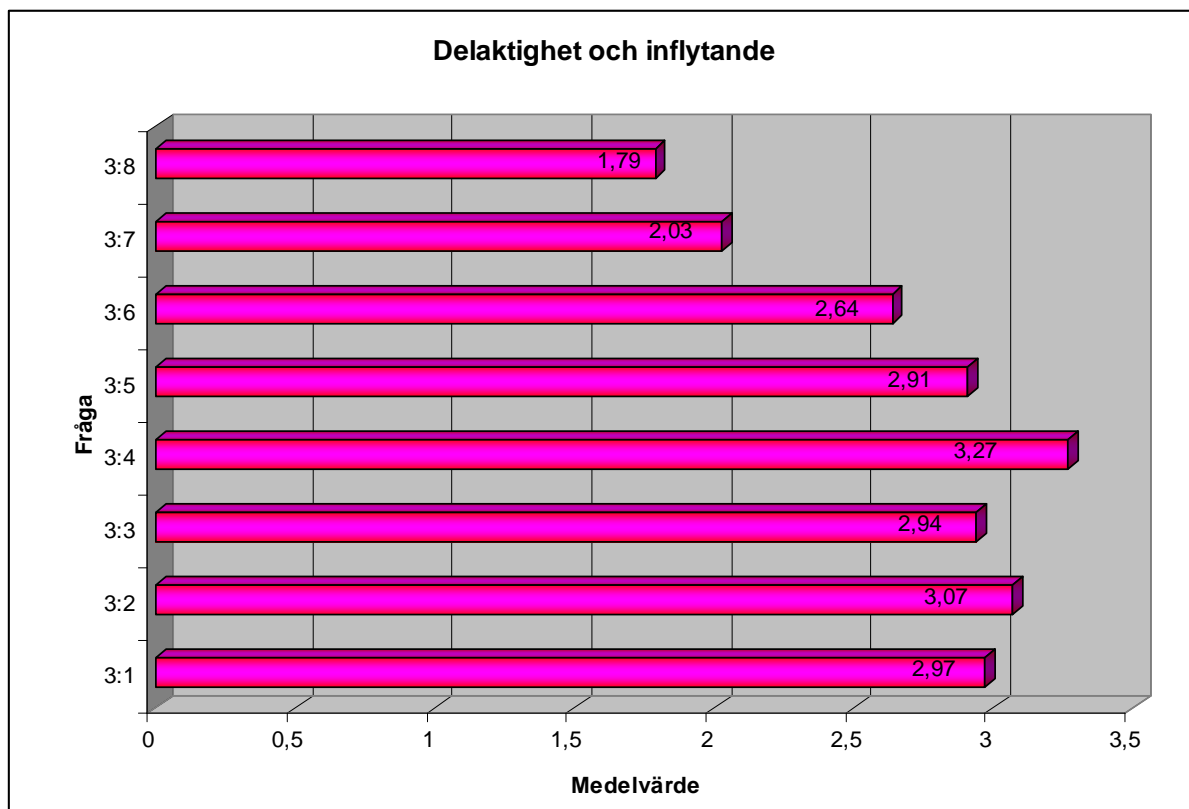
Figur 1 Medelvärde per fråga för avsnittet ”Trygghet”	3
Figur 2 Medelvärde avsnitt "Sluta skolan"	3
Figur 3 Medelvärde per fråga, avsnitt "Delaktighet och inflytande"	4
Figur 4 Medelvärde per fråga, avsnitt "Livslångt lärande"	4
Figur 5 Sammanställning av steg I, Qualis; medelvärden för svaren från arbetslagen..	5



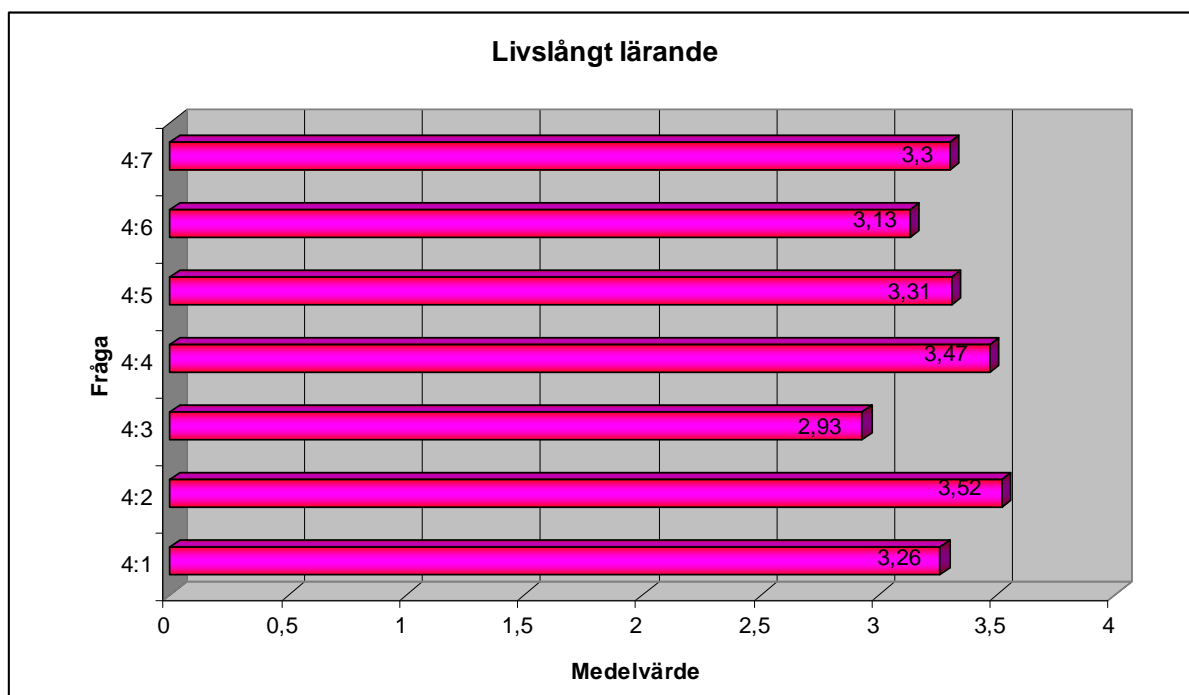
Figur 1 Medelvärde per fråga för avsnittet "Trygghet"



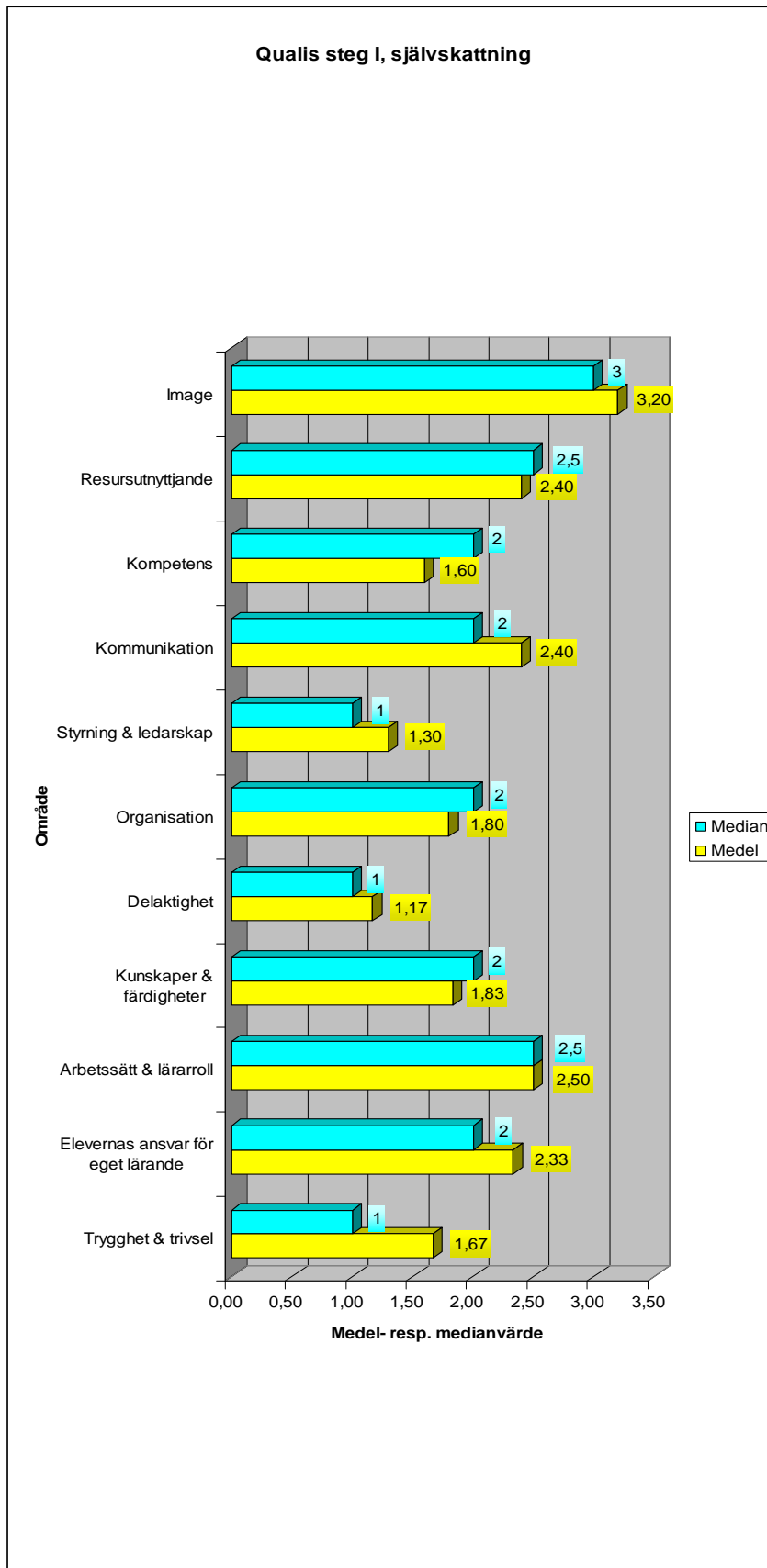
Figur 2 Medelvärde avsnitt "Sluta skolan"



Figur 3 Medelvärde per fråga, avsnitt "Delaktighet och inflytande"



Figur 4 Medelvärde per fråga, avsnitt "Livslångt lärande"



Figur 5 Sammanställning av steg I, Qualis; medelvärden för svaren från arbetslagen

KVALITETSREDOVISNING

UPPDRAGSINVENTERING

JÄLLAGYMNASIET
2009-2010



Uppdrag ur LpF94 Läraren ska enligt KUNSKAPSUPPDRAGET:	HUR bra gör vi detta? 1 = inte bra 2 = helt OK 3 = jättebra	VAD kan vi bli bättre på? Kommentera ärligt vad vi behöver utveckla vidare på Jälla
Utgå ifrån den enskilda elevens behov, förutsättningar, erfarenheter och tänkande		
Stärka varje elevs självförtroende samt vilja och förmåga att lära		
Organisera arbetet så att eleven utvecklas efter sina egna förutsättningar och samtidigt stimuleras att använda och utveckla hela sin förmåga		
Organisera arbetet så att eleven upplever att kunskap är meningsfull och att den egna kunskapsutvecklingen går framåt		
Organisera arbetet så att eleven får stöd i sin språk- och kommunikationsutveckling		
Organisera arbetet så att eleven successivt får fler och större självständiga uppgifter och ökat eget ansvar		
I undervisningen skapa balans mellan teoretiska och praktiska kunskaper som främjar elevernas lärande		
Tydliggöra vilka värderingar och perspektiv kunskaperna vilar på och låta eleven ta ställning till hur kunskaper ska användas		
Se till att undervisningen till innehåll och uppläggning spelar både manliga och kvinnliga perspektiv		

Uppdrag ur LpF94 Läraren ska enligt KUNSKAPSUPPDRAGET:	HUR bra gör vi detta? 1 = inte bra 2 = helt OK 3 = jättebra	VAD kan vi bli bättre på? Kommentera ärligt vad vi behöver utveckla vidare på Jälla
Stimulera, handleda och stödja eleven, ge särskilt stöd till elever med svårigheter		
Samverka med andra lärare i arbetet att nå utbildningsmålen		
I undervisningen utnyttja kunskaper och erfarenheter av arbets- och samhällsliv som eleverna har eller skaffar sig under utbildningens gång.		
Se till att eleverna tillägnar sig bok- och bibliotekskunskap		
I undervisningen beakta resultat av utvecklingen inom ämnesområdet och den pedagogiska forskningen.		
Läraren ska enligt NORMER OCH VÄRDEN:	HUR bra gör vi detta? 1 = inte bra 2 = helt OK 3 = jättebra	VAD kan vi bli bättre på? Kommentera ärligt vad vi behöver utveckla vidare på Jälla
Klargöra det svenska samhällets grundläggande värden och med eleverna diskutera konflikter mellan dessa värden och faktisk verklighet		

Öppet redovisa och tillsammans med eleverna analysera olika värderingar, uppfattningar och problemställningar samt dess konsekvenser Klargöra skolans normer och hur dessa är en grund för arbetet samt tillsammans med eleverna diskutera och utveckla regler för arbetet och samvaron i gruppen		
Uppmärksamma och i samråd med övrig skolpersonal vidta nödvändiga åtgärder för att förebygga och motverka alla former av kränkande behandling		
Visa respekt för den enskilda eleven och i det vardagliga arbetet ha ett demokratiskt förhållningssätt		
Läraren ska enligt ELEVERNAS ANSVAR OCH INFLYTANDE:	HUR bra gör vi detta? 1 = inte bra 2 = helt OK 3 = jättebra	VAD kan vi bli bättre på? Kommentera ärligt vad vi behöver utveckla vidare på Jälla
Utgår från att eleverna kan och vill ta personligt ansvar för sin inläring och sitt arbete i skolan		
Se till att alla elever oberoende av social bakgrund och oavsett kön, etnisk tillhörighet, religion eller annan tro, sexuell läggning eller funktionshinder får ett verkligt inflytande på arbetssätt, arbetsformer och innehåll i undervisningen		
Uppmuntra sådana elever som har svårt att framföra sina synpunkter att göra det		
Planera undervisningen tillsammans med eleverna		

Låta eleverna pröva olika arbetssätt och arbetsformer		
Tillsammans med eleverna utvärdera undervisningen		
Läraren ska enligt ELEVERNAS ANSVAR OCH INFLYTANDE:	HUR bra gör vi detta? 1 = inte bra 2 = helt OK 3 = jättebra	VAD kan vi bli bättre på? Kommentera ärligt vad vi behöver utveckla vidare på Jälla
Fortlöpande ge varje elev information om elevens utvecklingsbehov och framgångar i studierna		
Samverka med hemmen och informera om elevernas skolsituation och kunskapsutveckling		
Redovisa för eleverna på vilka grunder betygsättning sker		
Vid betygsättning utnyttja all tillgänglig information om elevens kunskaper i förhållande till kraven i kursplanen		
Beakta även sådana kunskaper som en elev tillägnat sig på annat sätt än genom den aktuella undervisningen		
Beakta såväl muntliga som skriftliga bevis på kunskaper		
Göra en allsidig bedömning av kunskaperna och därvid beakta hela kursen		

--	--	--

Arbetsprocess:

Alla lärare i laget får ut matrisen och funderar enskilt: hur bra är vi i laget på vårt uppdrag enligt Läroplanen?

Alla tar sedan med sin matris till LL, som sammanställer till en gemensam lagprofil.

Denna gemensamma sammanställning utgör samtalsunderlag för ett lagmöte, där ni strävar efter att ringa in några (3-5) prioriterade förbättringsområden inför framtiden, samt sammanställer några (3-5) riktigt starka områden för laget.

LL lämnar in detta underlag till PR senast fredag 22/10.